

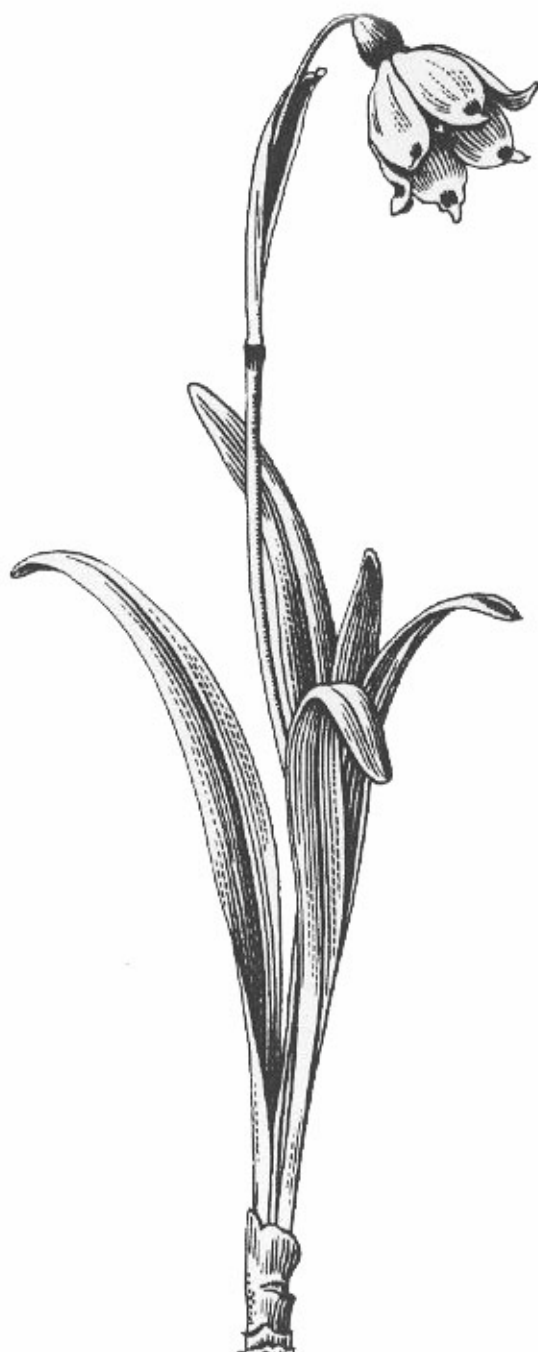
# Zpravodaj

ZO 59/11 Českého svazu ochránců přírody Jihlava

---

Ročník II / číslo 1

Březen 2003



## Z OBSAHU :

<i>Z našich akcí</i> .....	1
<i>Ptačí servis</i> .....	2
<i>Mapování</i> .....	6
<i>Zeleň</i> .....	11
<i>MOPíci</i> .....	13
<i>Různé</i> .....	14
<i>Znáte naše CHÚ? ...</i>	16
<i>Kalendář akcí</i> .....	17

## Z našich akcí od podzimu do jara :

20. září – PŘÍRODOU NA KOLE – večerní vyjížďka na kolech s odborným výkladem v rámci celorepublikové akce Den bez aut.
27. září – VEČER BAREVNÉHO PODZIMU – posezení u ohně na chatě Emany Tomka na Pávově.
28. září – naučná HOUBAŘSKÁ VYCHÁZKA. Vedl Jaromír Maštera.
- dokončeno kosení PR Vílanecké rašeliniště;
  - provedena kontrola a čištění ptačích budek v lesích pod správou st. podniku Lesy ČR a v Březinových sadech; několik dalších budek bylo také vyvěšeno.
5. října – EVROPSKÝ FESTIVAL PTACTVA – ornitologická vycházka na Bradelské rybníky a řeku Jihlavu. Vedl Vojtěch Kodet. Blíže v samostatném článku (str. 5).
19. října – sázení stromků na Staré plovárně ve spolupráci s Magistrátem města Jihlavy. Vysázeno cca 200 stromů (buky, duby a habry). Blíže v samostatném článku (str. 11).
19. října – KRAJSKÁ KONFERENCE NEZISKOVÝCH ORGANIZACÍ v kongresovém sále krajského úřady Vysočiny. Samozřejmě také naše organizace tam měla svoje zástupce.
2. listopadu – DEN DRAVCŮ – beseda s účastníky hlídání sokolích a orlích hnízd, živé ukázky dravců a sov, chov dravců v záchranných stanicích aj. Místo konání ZŠ Havlíčkova. Účast cca 80 osob! Nejúspěšnější akce loňského roku. Blíže v samostatném článku (str. 4).
15. listopadu – účast na setkání účastníků zájezdu na Zakarpatskou Ukrajinu na Chaloupkách.
- ÚDRŽBA NPR VELKÝ ŠPIČÁK – oprava oplocenek jedlí a jilmů, nová výsadba a přesazování jedlí atd.
  - vydání Příručky k mapování obojživelníků na Jihlavsku. Blíže v samostatném článku (str. 7).
7. prosince – účast na schůzi Jihomoravské pobočky ČSO v Brně. Blíže v samostatném článku (str. 2).
13. prosince – výroční členská schůze ZO ČSOP Jihlava v klubovně ZOO Jihlava. Blíže na str. 14.
17. ledna – beseda s Jaromírem Mašterou na téma POZNÁVÁNÍ A OCHRANA NAŠICH PLAZŮ; v klubovně Mahenova.
25. ledna – účast 5-ti členů Výboru na semináři ŠKOLENÍ NNO KE SPOLKOVÉ OCHRANĚ KRAJINY, konaném v budově Správy CHKO Žďárské vrchy ve Žďáře n.S.
31. ledna – přednáška RNDr. Milana Macháčka na téma POSUZOVÁNÍ VLIVU NA ŽIVOTNÍ PROSTŘEDÍ (PROCES E.I.A.); v přednáškové místnosti na jihlavské Bráně.
- 4.-6. února – již třetím rokem jsme pořádali v Jihlavě přehlídku filmů z mezinárodního festivalu EKOFILM pod názvem OZVĚNY EKOLFILMU. Filmy, oceněné na tomto festivalu byly odpromítány ve Vrak baru a poté byly k zapůjčení ve videotéce jihlavské Městské knihovny. Denní program patřil školám, večerní veřejnosti. Organizačně zajistila ing. Jana Kotoučková.
- naši ornitologové na začátku roku vyvěsili několik ptačích budek pro sovu pálenou a poštolku obecnou na Jeníkovsku a Plandersku. Jednalo se hlavně o lokality s nedávno doloženým výskytem sovy pálené.
14. února – beseda s diapositivy na téma PŘÍRODNÍ ZAHRADA s ing. Janou Kotoučkovou; v přednáškové místnosti na jihlavské Bráně.
28. února – přednáška ornitologa Ivana Kunstmüllera s diapositivy na téma ZPĚVNÍ PTÁCI V OKOLÍ VOD NA VYSOČINĚ; v přednáškové místnosti na jihlavské Bráně.
28. února - 2. března – REGIONÁLNÍ VELKÁ VÝMĚNA ZKUŠENOSTÍ (RVVZ Vysočina 2003) – setkání lidí z Vysočiny pracujících s dětmi a mládeží. Různé semináře a dílny – besedy o fauně a floře Vysočiny zde měli Jaromír Maštera a Tomáš Berka. Pořádala Krajská rada Pionýra kraje Vysočina.
1. - 2. března – účast dvou členů sekce Ochrany ptactva na Dni dravců v České Třebové.

## PTAČÍ SERVIS

rubrika sekce Ochrana ptactva

### Plán činnosti sekce na rok 2003

#### Zapojení se do celorepublikových akcí :

- Mapování hnízdního rozšíření ptactva - příprava nového Atlasu hnízdního rozšíření ptáků v ČR (na Vysočině chybí čtverec 6858)
- Sledování přeletu a odletu tažných druhů, projekt Hnízdních karet
- Akce Falco a Aquilla - hlídání hnízd vzácných dravců (sokol, raroh, orli) na vybraných místech v České republice a na Slovensku
- Mapování nebezpečných sloupů smrti, projekt Volná křídla - nelegální aktivity
- Sčítání hnízdních populací vodních ptáků
- Sčítání labutí a káňat
- Mapování hnízd Čápa bílého v okrese Jihlava
- Pták roku 2003: vrabec domácí - mapování hnízdišť

#### Akce na Jihlavsku (kromě celorepublikových) :

- Ø Shromáždění ornitologických pozorování v jihlavském okrese
  - podchytit rozšíření zejména u těchto druhů: bukač velký, bukáček malý, chřástal malý, chřástal kropenatý, moták lužní, strnad lužní, sýc rousný, kulíšek nejmenší, hohol severní, husa velká
  - a dále u těchto ustupujících či vzácných druhů: chocholouš obecný, cvrčilka slavíková, rákosník velký, sova pálená, lelek lesní, chřástal polní, racek chechtavý (hnízdní kolonie)
- Ø Mapování cenných ornitologických lokalit v jihlavském okrese
- Ø Zimní sčítání vodních ptáků na řece Jihlavě a přítocích - regionálně významná zimoviště
- Ø Výroba a vyvěšování budek, krmítek, čištění budek
- Ø Provozování internetových stránek o ptactvu Jihlavska na adrese: <http://ptactvojihlavska.webzdarma.cz>

#### Dále:

- Ø Výroba budek
- Ø Čištění budek
- Ø Vyvěšování krmítek a zimní příkrmování
- Ø Napajedla, koupadla a další úpravy na zahradě

Bližší informace naleznete na nástěnce a internetových stránkách ČSOP Jihlava, příp. se můžete informovat u vedoucího sekce :

Vojtěch Kodet

Kontakt : S.K. Neumanna 4, 586 01 Jihlava, tel. : 608 036 024, e-mail: vojtech.kodet@email.cz

### Schůze Jihomoravské pobočky ČSO

Dne 7. prosince 2002 proběhla v Brně podzimní členská schůze Jihomoravské pobočky ČSO. Schůze se zúčastnili také Pavel Hobza, Antonín Stejskal, Filip Hruška a Míla Bartoš. Program schůze byl nejen informační, ale také zajímavý. Mimo jiné jsme si poslechli zprávu o činnosti pobočky ČSO za rok 2002, kterou přednesl p. Čejka. Ornitologické novinky k mapování ptáků přednesli pánové D. Horal, K. Hudec, V. Malík a další. Také nás zaujaly připravované akce v roce 2003. Za ptáka roku 2003 JM pobočky byl vyhlášen strakapoud jižní. Nejlepší nakonec – diapositivy „Okamžiky ze života ptáků“ – ledňáček, vlha, dudek, mandelík, lelek, lejssek malý, pochop, krutihlav. Schůze se protáhla do 14-ti hodin a tak jsme jeli domů spokojeni nejen s programem, ale i s určenými vývržky, které našel Filip Hruška. Odborníci je označili za vývržky sovy pálené, čímž je prokázán výskyt tohoto silně ohroženého druhu v okrese Jihlava.

Miloslav BARTOŠ

## Pták, který přemýšlel

Už nevím přesně, v kterém to bylo roce. My, zaměstnanci ZOO Jihlava, jsme vyrazili na další z četných „spanilých jízd“ Evropou. Tou Evropou, která se nám tak náhle otevřela. Na plánované trase čekaly Zoologické zahrady Stuttgart, Mulhouse (Francie), Basilej, Curych, Innsbruck a Salzburg. Staříčká Basilej, přemoderní Curych, pohoda Francouzů, které jsem poprvé poznal, vynikající ukázka alpské přírody v Alpen ZOO Innsbruck, zde pak mne upoutavší studenovodní akvária s rybama Tyrol, a konečně malá ZOO v Salzburgu s tlust'oučkými lemury a strašně pohostinnými kolegy. Pár vzpomínek se mi přece jen vrací. Jednu příhodu povyprávím i Vám.

V Innsbrucku jsme vykráčeli k voliérám ptáků. V jedné z nich trávil svůj život párek krkavců velkých (*Corvus corax*). Na chvíli jsme spočinuli pohledem a ptáci též, řekl bych s ještě daleko větším zájmem, pohled opětovali. Pak se jeden z nich dokolébal k mřížím do mé těsné blízkosti. Mne napadlo podat mu větvičku ležící opodál. Větvička byla ale větší délky než rozteč jednotlivých ocelových prutů uspořádaných ve vertikálním seskupení tvořícím čelní klecovou stěnu. Krkavec větev uchopil a pokusil se jí zatáhnout dovnitř. Větev držel horizontálně, takže první pokus mu nevyšel. Následoval další a taky nic. Pak se to stalo! Postál, pootočil hlavou o 90° a hle, větvička nyní rovnoběžná s rozestupy hladce prošla dovnitř za chytrou hlavou. Ten pták PŘEMÝŠLEL!! Vyřešil hádanku s takou elegancí, kterou nikdo nečekal. Tak to je další důkaz o inteligenci krkavcovitých ptáků, zejména jeho největšího představitele.

A ještě něco. Krkavec je v poslední době ptákem, se kterým se určitě potkáte. Objevuje se často zejména při migracích i ve více jedincích. S Pavlem Jelínkem jsme zjistili hnízdící pár 1. 5. 2002 8 km jižně od Jihlavy.

Pavel HÁJEK

## Pták roku 2003 – vrabec domácí (*Passer domesticus*)

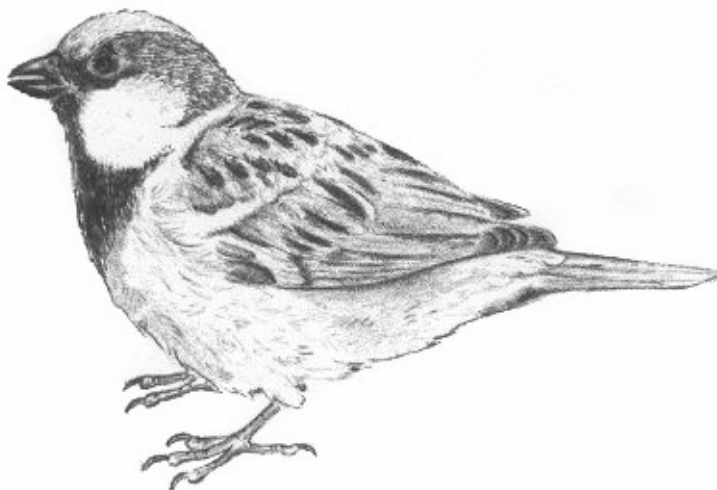
Vědecké názvy ptačích řádů jsou odvozeny většinou od toho nejběžnějšího a nejznámějšího druhu, který do onoho řádu patří. A právě řád Pěvci (*Passeriformes*) je odvozen od Vrabce (*Passer*), ale kdoví jak by byl pojmenován dnes, když vrabci na řadě míst Evropy ubývají a mizí.

Vzhledem k tomu, že snížení jeho početnosti za posledních 20 let je odhadováno až o 60 %, byl Českou společností ornitologickou vyhlášen ptákem roku. Příčiny úbytku nejsou známy a bývají dávány do souvislosti s problémem přežívání mláďat v prvním roce života či zánikem hnízdišť.

A jak je to u vás? Rádi bychom se zeptali: Zda pozorujete ve svém okolí úbytek vrabců? Zda znáte jejich nějaká současná pravidelná hnízdiště? Zda pozorujete změny početnosti vrabců na svých krmítkách? Těšíme se na vaše postřehy.

Další celorepublikovou akcí je sledování přiletu kukačky obecné, uvítáme záznamy přiletů i ostatních stěhovavých druhů.

Vojtěch KODET



Vrabčáci byli zvědaví,  
co všechno o nich věda ví,  
a letěli to vyzvědět  
až do Akademie věd.

A od té doby věda ví,  
že vrabčáci jsou zvědaví

Emanuel FRYNTA

*Písničky bez muziky, Praha 1988*

## Den dravců 2002

Jihlava 2.11.2002

Již se stalo tradicí, že první listopadovou sobotu probíhá v Jihlavě Den sov a dravců, který se koná v základní škole v Havlíčkově ulici, též zvané Dřevomlýnská. Příjemně nás překvapila vysoká účast veřejnosti. U stolků s dravci Věry Malátkové, členky ZO ČSOP Česká Třebová se vystřídalo na 120 zvědavých účastníků. Do jedné ze tříd, kde se konaly přednášky se vešlo už jen 90 příznivců sov a dravců.

Jako první měl přednášku Pavel Koubek z Agentury ochrany přírody a krajiny z Havlíčkova Brodu, o životě sýce rousného a sovy pálené. Přednáška byla doplněna diapozitivy z hnízdění. Pan Šlechta z Mysliveckého sdružení Větrný Jeníkov předvedl své sokolnický vedené rarohy velké a vyprávěl o sokolnictví v minulosti a dnes. Pan Čejka informoval o výskytu sýců rousných v CHKO Žďárské vrchy. Přednášky pak uzavřelo povídání strážců hnízd vzácných dravců z akce Falco a Aquila. Můj příspěvek se týkal strážení sokola stěhovavého v Čechách. Hana Chalupská se podělila o své zkušenosti z Moravy a Jaroslav Jakeš se s námi podělil o zkušenosti ze Slovenska, kde se hnízdo orlů hlídalo za pomoci průmyslové televize.

Akce se velmi povedla a tak bych chtěl poděkovat všem, kteří se aktivně podíleli na její přípravě.

Miloslav BARTOŠ

## Výří nekrolog

Dne 25. října 2002 byl na poli mezi Březinkami a Helenínem nalezen pod dráty vysokého napětí uhynulý výr velký.

Výr měl zlomený vaz a popálené křídlo a levé oko. Na noze měl kroužek Národní muzeum Praha A 15846. nedaleko výra byly nalezeny zbytky ježka, pravděpodobně kořist.

Podarilo se nám zjistit, že výra kroužkoval Ivan Kunstmüller, který nás informoval, že tento pták bylo letošní mládě kroužkované 13. dubna na Čertově hrádku (na Čerínku). Na hnízdě bylo pouze toto mládě. Kroužek byl odeslán České společnosti ornitologické do Prahy.

Naše čtenáře bychom chtěli požádat o spolupráci při mapování výskytu sov na Jihlavsku. Nejhroženějšími sovami v naší republice jsou sýček obecný a sova pálená. Budeme vděční za každou informaci, kterou prosím zašlete na adresu: Daniel Stejskal, U pivovaru 1, 586 01 Jihlava, tel.: 728 074 501.

Daniel STEJSKAL

## Akce Falco 2003 – boj o přežití pokračuje

Akce Falco patří mezi nejznámější akce na ochranu dravých ptáků u nás. Jejím cílem je uhlídat hnízda vzácných dravých ptáků, především sokolů a rarohů, před rušením návštěvníky přírody a horolezci, kteří mohou z neznalosti vyplašit rodičovský pár a může dojít k opuštění vajíček či mláďat. Především je však nutné hnízda hlídat před vykradením mláďat překupníky zvířat, kteří je prodávají tzv. milovníkům přírody a některým sokolníkům.

Akce probíhají v různých místech ČR i Slovenska nepřetržitě od roku 1990 a za tuto dobu se podařilo uhlídat několika stům dobrovolných strážců za dohledu odborníků celkem 43 mláďat rarohů velkých, 20 mláďat sokolů stěhovavých a 20 mláďat orlů královských. Bylo zaznamenáno několik pokusů o vykradení, ale žádné ze střežených hnízd díky bdělosti strážců vykradeno nebylo.

Akce Falco pokračuje pod koordinací Klubu ochrany dravců a sov při sdružení Děti Země i v roce 2003. nelze ji však realizovat bez pomoci desítek dobrovolných strážců, kterým není lhostejný osud dravých ptáků, přírody vůbec a jsou ochotni obětovat několik dnů volna. Chtěli bychom pořádat o pomoc i Vás. Hlídá se v týdenních turnusech (od soboty do soboty) 24 hodin denně za každého počasí. Strážní skupiny o počtu 4-6 lidí jsou ubytovány v základním táboře (chata, stan, přírvěš) a po instruktáži odborníkem se střídají ve dvojicích a zajišťují ostrahu hnízda.

V případě, že se nám, ale především dravcům rozhodnete pomoci, podrobnější informace najdete na internetové adrese <http://kodas.detizeme.cz> a nebo přímo u koordinátorky náboru strážců na adrese Centrum dětí a mládeže, Radka Jindrová, Dukelských hrdinů 328, 407 21 Česká Kamenice; tel. 605468263, e-mail: [cdm.kamenice@iol.cz](mailto:cdm.kamenice@iol.cz), kde se můžete již dnes přihlásit.

Pavel KOUBEK  
KODAS DZ

## Evropský festival ptactva

6. října jsme vyšli na tradiční ornitologickou vycházku v rámci Evropského festivalu ptactva, který v ČR koordinuje Česká společnost ornitologická. Trasa vedla od Helerova rybníka na Dolině přes Brádelský vrch do Rantířova, odkud jsme se vrátili podél řeky Jihlavy zpátky. Z druhů, které jsou chráněny podle vyhlášky, jsme hned v úvodu spatřili ořešníka kropenatého, který je typickým hnízdičem jehličnatých lesů vyšších poloh. Na Bradelském rybníku jsme pozorovali potápku malou, která zde každoročně hnízdí, pokud není rybník vypuštěn, a cestou zpět nad polem krahujce obecného. Za zmínku stojí i nález ptačích per z výra velkého. Z dalších druhů uvedených v Červeném seznamu byl na Bradelském rybníku pár labutí velkých se 6-ti mláďaty a kdo měl štěstí spatřil na řece Jihlavě skorce vodního a na Zaječím skoku strakapouda malého.

Během celé cesty jsme viděli 9 kání lesních a 5 poštolek obecných, nejpočetnějším druhem byla kachna divoká (celkem 88 ex.), kterou následoval holub hřivnác (51 ex.). Účastníci obdrželi zajímavé brožurky o ptačích a o 2 další jsme si udělali tipovací soutěž, kdo uhodne, kolik ptačích druhů na naší vycházce zaznamenáme. Zde se ukázala zkušenost, neboť zcela přesně to odhadl dlouholetý organizátor těchto vycházek a jejich pravidelný účastník Karel Holub, který správně tipl 28 druhů, blahopřejeme.

Vojtěch KODET

## Labutě, bílé skvosty naší přírody

Uvidíme-li na některém rybníku labuť, nejčastěji labuť velkou (*Cygnus olor*), které patří mezi ptáky vrubozobé, bereme to dne jako běžnou věc. A přece tento snad největší náš pták patří ke skvostům přírody, i když bohužel nemá odpovídající ochranu.

Labutě jsou býložravé. Jejich hlavní potravou jsou vodní a měkké suchozemské rostliny, doplněné planktonem. Neloví plůdek, jak tvrdí rybáři, kteří je většinou nemají rádi. Tato „neláska“ je asi oboustranná – labuť totiž mnohdy dojde k úrazu tím, že spolkně rybářův háček. Při krmení nabírá do otevřeného zobáku vodu, postupně ho zavírá a cedí přes okrajové „zoubky“ ulovené drobné organismy. Při pastvě zase trhá pomocí „zoubků“ v zobáku spásané rostliny. K potravě se dostává až metr pod vodní hladinu.

Hnízdění labutí začíná námluvami. Pár, který spolu jednou vyhnízdí, si zůstává ve většině případů věrný. Pokud však jeden z partnerů zahyne či jinak zmizí, najde si zbylý nového. Hnízdo staví výhradně samička, a to poměrně mohutné. Snese do něj 5 až 9 vajec s nazelenalou skořápkou. Při hnízdění samec zahání všechny vetřelce – psy, lidi, volavky, čápy, domácí husy. Samce poznáme podle výrazného černého hrbolu nad zobákem. Rány uštěďuje výhradně křídly, nikoli zobákem, jak se říká – ten má poměrně slabý. Mladé labutě jsou ochmýřené šedavě hnědým prachovým peřím, nožky mají černé, zobák tmavý (bílých mláďat se rodí jen asi 15%). Od prvního dne dovedou chodit i plavat. Drží se neustále své matky. Peří jim zbledá až ve třetím roce života, tehdy jsou i pohlavně vyspělé. Začátkem podzimu se mladé labutě učí létat, zprvu jen běhají po hladině a postupně se odrážejí křídly. Počátkem listopadu opouštějí rodiny definitivně hnízdiště a stěhují se k tekoucím vodám, na říční zimoviště (v Jihlavě je např. pod mostem na řece Jihlavě u soutoku s Jihlávkou „U Jánů“).



Jak je můžeme přikrmovat? Za mrazů je nejvhodnější směs obilovin (ječmen, pšenice, kukuřice, loupáný oves, vločky – dostaneme je např. ve ZVEREXU, nasypeme na břeh těsně u vody). Přidat můžeme Plastin nebo Konvit. Poleví-li mrazy, podáváme vařené brambory, rozmáčený tvrdý chléb nebo rohlíky (NIKDY koláče a buchty, knedlíky, maso, sýry a tvaroh!), šrot, zbytky zeleniny, sušené kopřivy, zbytky z jablek. Sníh z místa, kam sypeme krmení, musíme odstranit – ptáci by mohli dostat katar. Na jaře je vhodné naklíčené obilí, zbytky listové zeleniny (na shnilé), labutě nepohrdnou ani trávou, jetelem a listy pampelišek.

Stav labutí se v posledních letech mírně zvyšuje. Přimrzne-li v zimě labuť na ledě, voláme hasiče, pomocí žebříků jim pomohou. Je-li labuť zraněna, nepomůžeme-li jí sami (např. vyndáním rybářského háčku z krku), voláme Záchranou stanici fauny v Pavlově u Ledče nad Sázavou. Jiné profesionální organizace o ně nemají zájem – labuť totiž podle našich předpisů není ohroženým druhem živočicha.

Karel HOLUB

## MAPOVÁNÍ

rubrika sekce Mapování přírody

### Plán činnosti sekce na rok 2003

#### Mapování obojživelníků v okrese Jihlava

Pokračuje hledání mloka skvrnitého, dále mapování rybníků a dalších biotopů v celém okrese. Začátkem roku bude dokončena distribuce příručky k mapování obojživelníků na Jihlavsku a bude připraven její dotisk.

Ø Internetové stránky o obojživelnících na Jihlavsku : <http://amphibia.webzdarma.cz>

#### Mapovací karty

- Zjišťování výskytu vzácných druhů živočichů a rostlin v okrese Jihlava
- Karty** jsou k dostání u vedoucího sekce a na internetových stránkách ČSOP Jihlava.

#### Provádění průzkumů vybraných lokalit

Na jaře a v létě bude probíhat biologický průzkum v ZOO Jihlava a na dalších místech.

Vítáme nápady na průzkumy některých zajímavých lokalit (mokřady, rašeliniště apod.), které by mohly být následně navrženy na zvláště chráněná území nebo významné krajinné prvky.

#### Sledování a údržba chráněných území v okrese

- zjišťování neoprávněných zásahů (např. kácení stromů, sbírání či odchyt chráněných rostlin a živočichů, atd.)
- sledování výskytu ohrožených druhů rostlin a živočichů
- značení hranic některého chráněného území
- údržba a kosení některého chráněného území

Karty **Kontroly CHÚ na Jihlavsku** jsou k dostání u vedoucího sekce a na internetových stránkách ČSOP Jihlava.

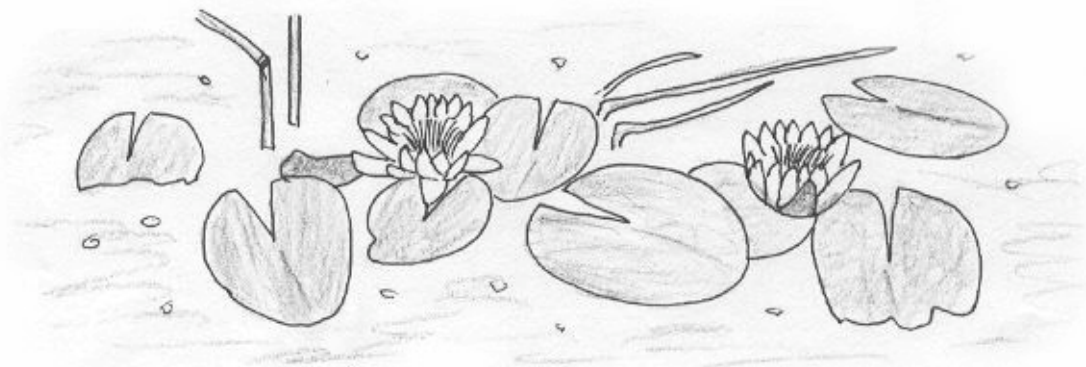
#### **Dále :**

- S** příprava projektu na vybudování vodních nádrží pro obojživelníky (zejména pro čolka velkého) v povodí Otvřského potoka u Bohuslavic
- S** účast ve správních řízeních týkajících se chráněných území a obecné ochrany přírody
- S** návrhy cenných území na chráněná území a VKP, návrhy na památné stromy a stromořadí
- S** mapování plchů a plšíků - Ondřej Ságner, Alšova 7, 586 02 Jihlava, e-mail : orix@email.cz
- S** mapování černých skládek a dalších znečišťování životního prostředí

Bližší informace naleznete na nástěnce a internetových stránkách ČSOP Jihlava, příp. se můžete informovat u vedoucího sekce :

Jaromír Maštera

**Kontakt :** Slavíčková 22, 586 02 Jihlava, tel. : 732 877 955, e-mail : jaromir.mastera@email.cz



## Připomínkujeme oznámení úřadů

### 1. Připomínky k navrhovanému přírodnímu parku Rozsíčky

Na podzim loňského roku byly podány připomínky k připravovanému přírodnímu parku Rozsíčky (území v jižní části okresu Jihlava – okolí Staré Říše, Jechovec, ...). Navrhli jsme přičlenit k přírodnímu parku povodí Otvrnického potoka a Vápovky, z důvodu výskytu populace KO čolka velkého. Přírodní park se sice vyhlašuje na ochranu krajinného rázu, ale tyto cenné lokality se nacházejí těsně vedle navrhované hranice a tak bylo by škoda je do něj nezařadit. Úřad rozhodne po konzultaci s Agenturou ochrany přírody a krajiny v Havlíčkově Brodě.

### 2. Připomínky k navrhovanému VKP Vodní nádrž v Nadějově

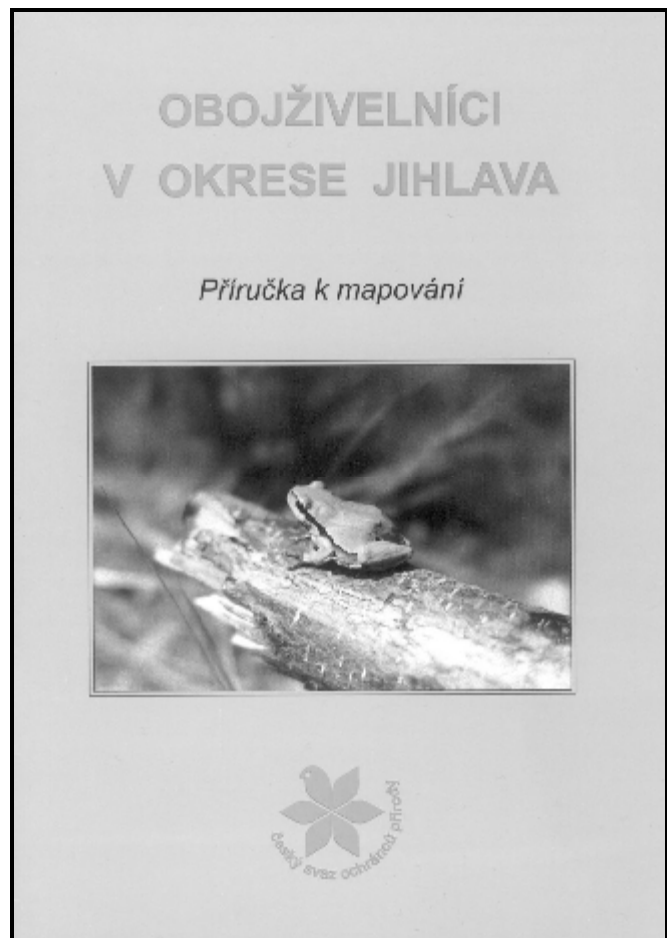
V prosinci loňského roku byly podány připomínky k navrhovanému VKP. Jde o omezení související s hospodařením s nádrží. V nádrži se rozmnožuje celá nadějovská populace rosniček, dále čolci obecní, ropuchy zelené a další druhy. Většina připomínek byla akceptována a zahrnuta do oznámení o registraci VKP.

## Příručka k mapování obojživelníků na Jihlavsku

Publikace byla vydána v rámci programu Ochrana biodiverzity koncem roku 2002 díky finanční podpoře Magistrátu města Jihlavy, Ústřední výkonné rady ČSOP, Okresního úřadu Jihlava a firmy RNDr. Milan Macháček – EKOEX Jihlava.

Zdarma byla (nebo v nejbližší době bude) poskytnuta všem základním školám v okrese, vybraným středním školám, úřadům, knihovnám a různým neziskovým organizacím (ZO ČSOP, Domy dětí a mládeže, atd.). Prozatimní počet výtisků (1000 ks) nebyl však dostačující k tomu, abychom mohli přistoupit k distribuci mezi jihlavskou veřejnost. Na začátku roku 2003 je proto připravován dotisk. Po jeho dokončení budou zveřejněny další informace o tom, kde si mohou zájemci z řad veřejnosti příručku vyzvednout.

Příručka si klade za cíl seznámení veřejnosti s jednotlivými druhy obojživelníků vyskytujících se v našem okrese a také (a to hlavně) získání pomocníků pro mapování jejich rozšíření, které probíhá pod záštitou naší organizace. Publikace má 48 stran, barevnou obálku a najdete v ní informace o všech druzích obojživelníků, kteří se mohou potenciálně vyskytovat na Jihlavsku, doplněné originálními kresbami Dana Stejskala. Dále zde naleznete klíče k určování obojživelníků a jejich snůšek, výzvu ke spolupráci při mapování a seznam použité a doporučené literatury. Přílohou příručky je Mapovací karta pro zapisování Vašich pozorování.





## Nová území ochrany přírody

Na konci loňského roku a začátkem toho letošního bylo vyhlášeno nebo registrováno několik nových přechodně chráněných ploch a Významných krajinných prvků.

### Hajnice

Území se nachází cca 500 m JV od Branišova a cca 500 m SZ od Šimanova okolo rybníka Hajnice a podél toku, který tvoří přítok a odtok z rybníka Hajnice. Jedná se o rybník s výskytem raka říčního a škeble rybníčné. Na loukách v okolí rybníka byl zaznamenán výskyt řady chráněných či v regionu ohrožených druhů rostlin, např. prstnatec májový, vachta trojlístá, všivec lesní a další. Přechodně chráněná plocha je vyhlášena na období do konce roku 2004.

### Rybníky u Popic

Území se nachází cca 800 m SV od Popic a tvoří jej soustava 3 rybníků. Soustava vznikla s pomocí programu Revitalizace říčních ekosystémů. Rybníky se brzy staly životním biotopem řady živočichů, zejména obojživelníků. Byl zde zaznamenán trvalý výskyt např. skokana krátkonožého a čolka horského, ale především početné populace kriticky ohrožené blatnice skvrnitě. Přechodně chráněná plocha byla v tomto případě prodloužena do konce roku 2004.

### Louky u Zhořce

Předmětem navrhované ochrany jsou mokřadní louky v mělkém údolí pod prameništěm přítoku Jihlávky u dvora Zhořec asi 1,8 km JV od Stonařova. Na lokalitě rostou některé chráněné a vzácné rostliny, např. všivec lesní, prstnatec májový, kozlík dvoudomý a starček potoční. Přechodně chráněná plocha bude vyhlášena do konce roku 2005.

### U Obecního rybníka

Významný krajinný prvek se nachází u JZ okraje Obecního rybníka v k.ú. Nadějov. Lokalita zahrnuje vlhkou pcháčovou louku se společenstvy vysokých ostřic a výskytem ohrožených a vzácných druhů rostlin, jako je např. prstnatec májový, řeřišnice zubatá, starček potoční a tajnička rýžovitá.

### Vodní nádrž v Nadějově

Tento významný krajinný prvek se nalézá u fotbalového hřiště v Nadějově. Umělá vodní nádrž je biotopem několika zvláště chráněných druhů živočichů, především pak rosničky zelené, jejíž celá zdejší populace se v nádrži rozmnožuje, dále čolka obecného, skokana krátkonožého a ropuchy zelené. Kromě toho je zde evidován výskyt rdestu maličkého.

### Park M. R. Štefánika

Jedná se o cennou plochu historické zeleně v Jihlavě. Park, registrovaný jako VKP, se svým druhovým složením dřevin přispívá ke zvýšení biodiverzity městského prostředí. Poskytuje také hnízdiště a útočiště pro drobné ptactvo.

### Malý Heulos

Cenná plocha historické zeleně v sídelním útvaru města Jihlavy nacházející se na levém břehu říčky Jihlávky. Lesopark se rozkládá od jihlavské zoologické zahrady po areál letního kina.

### ***Poznámka k přechodně chráněné ploše***

Území s dočasným nebo nepředvídaným výskytem významných rostlinných nebo živočišných druhů, nerostů nebo paleontologických nálezů může orgán ochrany přírody svým rozhodnutím vyhlásit za přechodně chráněnou plochu. Přechodně chráněnou plochu lze vyhlásit též z jiných vážných důvodů, zejména vědeckých, studijních či informačních. Přechodně chráněná plocha se vyhláší na předem stanovenou dobu, případně na opakované období, například dobu hnízdění. V rozhodnutí o jejím vyhlášení se omezí takové využití území, které by znamenalo zničení, poškození nebo rušení vývoje předmětu ochrany. Do doby vypršení platnosti přechodně chráněné plochy by měly být zpracovány podklady pro vyhlášení území jako zvláště chráněného (nejčastěji v kategorii přírodní rezervace nebo přírodní památka).

## Z dalších rozhodnutí a oznámení úřadů ...

- V katastrálním území Zborná byly vyhlášeny 2 památné stromy, a to lípy srdčité. Za památné stromy byly dále vyhlášeny dub v Ústí a javor klen v Rančářově.
- Původně navrhovaný přírodní park Javořická vrchovina bude mít název „Javořice“ a zmenší se jeho rozloha. Přírodní park tak bude chránit jenom nejcennější část krajiny v okolí nejvyššího vrchu Českomoravské vrchoviny.

J. M.

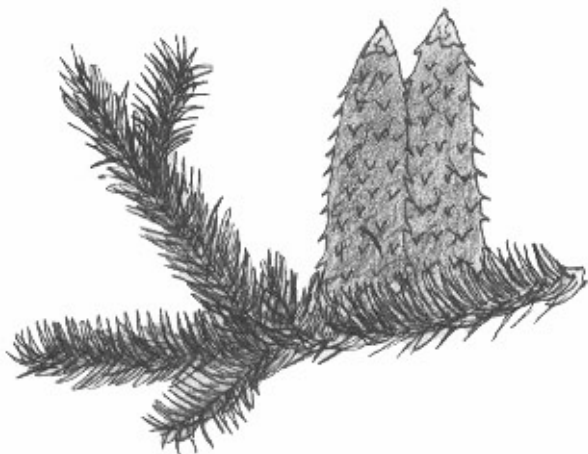
## Ztracená švýcarská lopatka

Na nevládném sklonku loňského podzimu se několik otužilých nadšenců vypravilo na Špičák poblíž Třešti. Celý bukový les dýchal vlhkým spadáním listů, ve kterém se tu a tam dařilo nalézt semenáčky jedle. Byl by to snad jen automobilový výlet, kdybychom s sebou nevezli pracovní náčiní, potřebné k jednoduchému vyspravení jedlových oplůtků v chráněném území.

Poté, co byly ke skalisku vyneseny potřebné pilky, sekyrky, motyky, hřebíky, svačiny, dali jsme se do stloukání rozbitých oplůtků, přesouvání těch prázdných a rozbíjení již nepoužitelných. Některé vyspělejší semenáče z hustěji obsazených oplůtků jsme přesadili na vhodnější místa.

Jedle bělokorá („weisse Tanne“) se během posledních 2 století ve střední Evropě stala natolik vzácnou, že se dnes sbírají její pryskyřičnatá semena a pěstují sazeničky ve zvláštních lesních školkách. I v České republice se několik nevládních sdružení snaží o její opětovný návrat do lesních porostů. Snad je tomu tak proto, že tato stálezelená, vonná dřevina se stala živým symbolem přirozených, lidskou rukou málo dotčených horských lesů. Těch nám bylo ponecháno pomálu. Možná tak její tmavě smaragdové jehličí vzbuzuje podvědomou touhu po vitální síle nespoutané přírody.

Nejvíce si snad této dřeviny váží lesníci ve Švýcarsku, kde dosud tvoří základní dřevinu lesů obhospodávaných tzv. jemným podrostním způsobem. V našich podmínkách není pro existenci takto strukturovaných, smíšených lesních porostů s jedlí obvykle dostatečný pravidelný přísun srážek (s výjimkou některých okrajových pohoří – jako Šumavy a beskydských „zadních hor“). Zejména však mnoha lesním hospodářům (ziskuchtivějším vlastníkům lesa bez výjimky) dosud chybí základní povědomí o vlastnostech této dřeviny.



Jedle miluje čerstvě vlhké, celoročně neprosychající, mírně humózní a vzdušné půdy; a miluje také světlo. Totiž, abych upřesnil, jejímu dospívání prospívá tzv. difuzní, tj. jemné rozptýlené světlo pod mírnou clonou vzrostlého lesa. Toto světlo podněcuje i klíčení jejích semen. V mládí je schopna snést po dlouhou dobu značný zástín, má-li však zajištěnu vlhkost. Budete-li mít štěstí, můžete tu a tam narazit na takovouto „zarputilou“ jedli i v našich vysočinských lesích. Jakmile se jí uvolní růstový prostor, projeví se s nečekanou vitalitou – vrcholový výhon vyráží ke světlu a strom si formuje zapláštěnou, obvykle tupě kuželovitou korunu. Nenechte se mýlit, většina generace těchto 6–12 metrů vysokých stromů bude mít téměř jistě věk přesahující 5 desítek let.

Jedli vyhovují nejvíce svěží, vlhké, vzdušné půdní polohy při úpatí svahů, podél úžlabin lesních potoků; v Českém masívu ji ještě nejspíše nalezneme ve vlhčích svahových nebo svěžích suťových polohách SZ až JV orientace v podhorském a nižším horském stupni; prospívá tedy tam, kde se daří i vlhkomilným kaprad'orostům a mechorostům. Provází ji obvykle buk nebo smrk, vzácněji javor klen; v předhůří může jednotlivě růst i ve společnosti habru či lípy srdčité (Moravský kras). Považujeme ji tak obvykle za dřevinu „subatlantickou“, ohrožovanou významně přísuškou. Najdeme ji však vzácněji i na jiných stanovištích, např. na oglejených půdách plošin v podrostu světlých borů s vtroušeným smrkem a dubem letním, nebo řídce ve zrašeliněných podmáčených smrčinách, dosud i při okrajích někdejších karpatských polonin.

Budete-li mít někdy příležitost sázet jedli, vyhněte se větrným planinám i vrcholům kopců s mělkou půdou, vysychavým svahům jižní a západní orientace. Nedávejte ji do kyselých (podzolovaných) půd, vyčerpaných pěstováním 2. či 3. generace smrku, neprosplávala by v ní; ani ve zbahnělých olšinách či v suchých březových lesících opuštěných chudých pastvin. Nezalesňujte s ní opuštěná pole a holé plochy pasek.

Pěstování jedle ve stejnověkých, málo prostorově i věkově rozrůzněných hospodářských porostech „rovného dřeva“, ať listnatých či jehličnatých, nevyhovuje její růstové dynamice, řekli bychom obyčejně, její povaze. Projeví se to následně v její fyziologii urychleným stárnutím a ztrátou dlouhověkosti; na nevhodných stanovištích v takových porostech jedle beznadějně prosychají. Lesníci pak jedli viní ze ztráty zmlazovací síly; připisují její chřadnutí i citlivosti vůči znečištění ovzduší. Málokterí připustí, že by na vině mohl být i zavedený „pasečný pořádek“ a nedostatek vnímavosti pro charakter lesního stanoviště.

Vědci odumírání jedle někdy připisují jejímu evolučnímu stáří, jež spolu s celkovou ztrátou schopnosti přizpůsobovat se vnějším vlivům (podmiňované snad vnitropopulačním zúžením variability dědičných znaků) může vést k samovolnému ústupu druhu (rodina jedlí přitom čítá 4 desítky druhů, od hor v Guatemale, hojně je zastoupena v severozápadní i východní oblasti severní Ameriky, přes Středozeří, Kavkaz, nekonečné sibiřské lesy, další druhy dosahují horní hranice lesa v himalájských a korejských horách).

Příroda má své vlastní cesty; zdaleka nevíme, jak se jedle vyrovná s měnícími se klimatickými podmínkami v důsledku sílících lidských vlivů na charakter podnebí. Tak se snažíme pečovat alespoň o některé jedlové semenáčky. „Kam se ale poděla ta přesazovací lopatka?“ Najdeme ji ještě na jaře v slehlém listí?

Pavel POKORNÝ

### O energii

V dnešním světě, kde se žije  
potřebná je energie,  
na světlo i na topení,  
do auta i na vaření.

Také naše rodina  
energii užívá.

Máma žehlí, táta vrtá,  
brácha s kalkulačkou sčítá.  
Já si hraju s počítačem  
a to vše závisí na čem?  
..... na ENERGII !!!

Martin PETRŮ



## ZELEŇ

rubrika sekce Ochrana zeleně a krajinného rázu

### Plán činnosti sekce na rok 2003

#### Městská zeleň

- ♣ účast ve správních řízeních rozhodujících o kácení stromů a keřů v katastru města Jihlavy
- ♣ uplatňování podnětů a stížností v případě nepovolených zásahů do zeleně
- ♣ sledování rekonstrukcí jihlavských parků a parčíků

#### **Kontaktní osoba:**

Tomáš Berka - Slavíčková 22, 586 02 Jihlava, tel.: 737 346 634, e-mail : tomas.berka@email.cz

#### Výsadba stromů

Výsadba stromků na různých místech ve spolupráci se státním podnikem Povodí Moravy, Magistrátem města Jihlavy, Správou městských lesů Jihlava apod. Výsadba ke Dni stromů.

#### Ochrana krajinného rázu

Účast ve správních řízeních týkajících se narušování krajinného rázu (stožáry, velké stavby, apod.).

#### **Kontaktní osoba:**

Jiří Moravec – e-mail : moravec.j@centrum.cz

#### **Dále :**

- Ø pěstování dřevin k pozdější výsadbě ve vhodných lokalitách
- Ø mapování starých a původních odrůd ovocných stromů, jako příprava k založení genofondového sadu (sbírka starých a původních odrůd ovocných stromů) na Jihlavsku

Podrobnosti o jednotlivých akcích můžete získat u kontaktních osob – viz výše.

### Výsadba ke Dni stromů v říjnu 2002

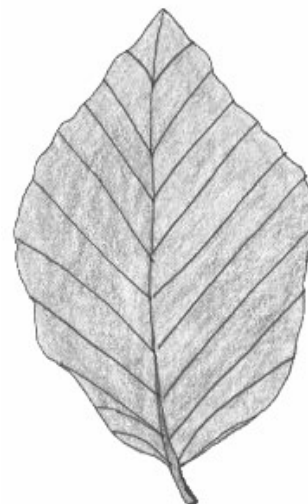
Spolupráce ČSOP se Správou městské zeleně

Za spolupráce ČSOP Jihlava a Správy městské zeleně probíhal Den stromů v hlavním městě kraje. Dobrovolníci vysadili okolo 200 stromů na okraji Jihlavy. Buky, duby a habry zkrášlí v budoucnu okolí tzv. Staré plovrny.

Práce byla koordinována panem Zdeňkem Sovou, zástupcem správy městské zeleně. Vysazování se zúčastnilo devět členů ČSOP a také tři nečlenové z řad místních obyvatel.

Pro výsadbu byly záměrně použity pouze domácí druhy stromů. Původní dřeviny Vysočiny jsou domovem pro rozmanité druhy ptactva a chráněného hmyzu. Pomáhají utvářet zdravou přírodní rovnováhu v krajině. Naproti tomu jehličnany původem z Ameriky nebo Asie mohou poskytnout vhodné prostředí jen omezenému počtu místní druhů živočichů, jak potvrzují pozorování biologů. Proto se v moderním plánování městské zeleně prosazuje silnější zastoupení domácích dřevin, zvláště pak při okrajích měst. I městské prostředí může být překvapivě bohaté na některé druhy živočichů.

Akce ke Dni stromů probíhají každoročně v říjnu na mnohých místech České republiky. Přestože členové našeho ČSOP nepotřebují oficiálně vyhlášené dny pro svou činnost v prospěch zeleně, rádi se účastní i v takovémto případě.



Jiří MORAVEC

## Městská zeleň - kácení stromů v katastru města Jihlavy II.

V lednu tohoto roku jsme se opět přihlásili do správního řízení ohledně kácení městské zeleně. Jednalo se hlavně o stromy kolem Sokolovské ulice, kde jsme nesouhlasili s pokácením čtyř stromů a s výsadbou, která by měla nahradit pokácené stromy. Naše čtyři stromy jsme zachránili, ale necháme se překvapit, jaká náhradní výsadba tu doopravdy bude (Magistrát zde navrhoval vysadit platany a my naše původní domácí dřeviny, tj. lípy, duby a jasaný).

Kromě těchto stromů jsme měli jisté námitky asi u dalších pěti, už z různých částí Jihlavy, kde se jednalo hlavně o lípy. Ve většině případů probíhá ještě řízení, takže uvidíme, jak to nakonec dopadne. Občas se nám podaří zachránit nějaký strom, takže naše práce není snad zbytečná.

Tomáš BERKA

## Co je to přírodní zahrada ?

Základem hospodaření v takové přírodní zahradě je pozorování. Pozorování souvislostí a vzájemného propojení rostlin, živočichů a půdy. Vstoupí – li člověk do tohoto systému, měl by se v přírodní zahradě zapojit v souladu s ním, ne proti němu. Tedy: přírodní zahrada je člověkem vytvořený umělý systém, ale podle vzoru přírodních systémů.

Základem je půda. Její úrodnost podporujeme kypřením, nastýláním mulče, zapravováním kompostu, zeleným hnojením (např. zarytím mladé hrachoviny). Snažíme se ji nenechat holou, neporostlou, či nepokrytou.

Na zajištění dostatku vláhy existuje spousta systémů. Jak k zadržení vody v pouštích, tak v mírném pásmu. U nás je vhodné zadržovat a využívat rozvodů dešťové vody tzv. svejly, což jsou stružky nad mezemi, terasami a svahy, ale i ve svazích, kde je využito spádování. Svejly slouží i jako přirozený kompost. Shromáždí se v nich a tlejí rostlinné zbytky. Živiny pak s vodou pronikají k rostlinám.

Podle přírodního vzoru by měl mít pozemek všechna 3 základní patra: bylinné, keřové a stromové. z ovocných stromů můžeme využívat místních odrůd, které jsou odolnější. Základem zdravého přírodního systému je druhová pestrost. Proto i my na zahradě využíváme vzájemných vztahů rostlin a živočichů. Zeleň vzájemně kombinujeme (i s okr. rostlinami). Vytváříme tak smíšené kultury již osvědčených kombinací rostlin, vzájemně se chránících před škůdci a chorobami. Další možnou ochranou jsou zálivky výluhy, či zákvasy z rostlin.

Tabulky kombinací a recepty zálivek najdeme v literatuře (např. Biozahrada od ing. Hradila).

Součástí zahrady by mělo být jezírko, hromada kamení, či skalka, hrubý kompost (větvíčky a listí) i ptačí budky. To vše jsou domovy živočichů, kteří se podílí na ochraně rostlin v zahradě. Nesmíme zapomenout na včely. ne jen pestrý sortiment ovocných stromů ale i celá škála kvetoucích rostlin je bude celoročně přitahovat a zajistí vyšší úrodu ovoce.

Je pravda, že dům přírodním prvkem není a proto lze u domu využít sadovnickou architekturu z okrasných dřevin, nemajících místní původ. Ale čím dále do zahrady a tedy od domu, bychom se měli blížit přirozené skladbě porostů v okolí až k vytvoření tzv. divočiny na konci zahrady.

I hospodářská stavení mohou být součástí trvale udržitelného systému přírodní zahrady.

Trávou krmíme, nebo ji necháme spásat, odpady chovů kompostujeme a jimi hnojíme. Výběhy slepic, či kachen do sklizených záhonů nám pročistí i pohnou půdu; pasoucí se dobytek v sádkách zlikviduje pod stromy spadlé ovoce a tak omezí šíření škůdců a nemocí z tohoto ovoce.

Celá kompozice výsadby by měla tvořit tzv. sluneční past, kdy ze severu a částečně ze západu a z východu je pozemek chráněn porostem – živým plotem. Pak by měla následovat výsadba vysokých stromů, následně keřů a bylin, aby vnitřní oblouk směřoval k jihu. To platí pro pozemek na rovině. U pozemků ve svazích vycházíme ze sklonu svahu.

Jana KOTOUČKOVÁ

## MOPíci

rubrika Mladých ochránců přírody

### Plán činnosti sekce na rok 2003

#### Péče o studánky

Mapování a údržba studánek (např. studánka Emanuela). Provádění biologických a chemických rozborů vody ve studánkách.

#### *Kontaktní osoba:*

Pavel Hájek – Březinova 34, Jihlava, tel.: 567 313 401, e-mail: hajekpaja@volny.cz

#### Les ve škole – škola v lese

Zapojení do celostátní soutěžní hry.

#### Přírodovědné soutěže

Spolupořádání a účast na přírodovědných soutěžích žáků ZŠ okresu Jihlava (jarní a podzimní kolo).

#### Zelená stezka - zlatý list

Účast na regionálním kole celostátní soutěže na Chaloupkách.

#### Dále :

- Ø poznávací vycházky do přírody, účast na akcích ZO ČSOP Jihlava
- Ø zhotovování tukových krmítek pro ptactvo na zimu
- Ø tématické besedy a kvízy (např. o minerálech, rostlinách, ptactvu apod.)

Bližší informace naleznete na nástěnce a internetových stránkách ČSOP Jihlava, příp. se můžete informovat u vedoucích sekce :

Miloslav Bartoš – Hamerníkova 12, Jihlava, tel. : 724 047 084

Petr Touš – Velký Beranov 245, tel.: 567 218 919

### Činnost MOPíků od začátku roku

Skupina mladých ochránců přírody se pro nepřízeň počasí v lednu více zdržovala v klubovně, kde se zabývala spíše teorií o ochraně přírody formou různých testů a her. V únoru nám počasí více přálo a tak jsme již dvakrát vyrazili do přírody za morální podpory Hany Matějčkové. Též jsme se rozhodli naši skupinu MOPíků přihlásit k registraci v CDM ČSOP v Praze, což nám umožní čerpat dotace na některý z našich programů. Petr Touš navrhl znak skupiny a padl návrh na název oddílu. Navázali jsme též spoluprací s nadací Tereza z Prahy, na projektu Les ve škole – škola v lese.

Také naše budky pro zpěvné ptactvo jsou připraveny k vyvěšení v Zoologické zahradě, což bude další přínos do naší pokladny. Někteří z MOPíků sami vyvěšují ptačí budky a nebo se zúčastňují těchto akcí společně s dospělými.

Miloslav BARTOŠ



## RŮZNÉ

### Výroční členská schůze 2002

Výroční schůze základní organizace ČSOP Jihlava se konala v pátek 13. prosince 2002. Schůzi řídil předseda organizace Miloslav Bartoš. Na programu bylo toto:

- Zahájení => návrhová komise, návrh na usnesení
- Program => odhlasování programu schůze
- 1) zpráva o činnosti jednotlivých sekcí
- 2) pokladní zpráva
- 3) zpráva revizní komise
- 4) návrh akcí na příští rok
- 5) návrhy na organizační změny, výbor, struktura sekcí
- 6) usnesení a závěr + akce Štoky, vyhodnocení Příručky k mapování obojživelníků, sbírka na terénní stanici Velký Tisý
- 7) občerstvení
- 8) besedy

ad. 1 Zprávu o činnosti jednotlivých sekcí měli připraveni jednotliví zástupci :

Vojta Kodet - Ornitologická sekce, Mirek Maštera - sekce Mapování přírody, Jiří Moravec - sekce Ochrana zeleně a krajinného rázu, Míla Bartoš - sekce Mladých ochránců přírody

ad. 2 Pokladní zprávu o celkovém hospodaření s financemi přednesl pokladník Jiří Kurz.

ad. 3 Zprávu revizní komise měla vzorně připravenou Dáša Bubíková.

ad. 5 Personální záležitosti přednesl Pavel Hájek. Máme nyní 32 členů a 9 „mopíků“

ad. 6 Schválení návrhu na usnesení a schválení usnesení

- u velmi vydařené příručky k mapování obojživelníků žádal J. Maštera o pomoc s rozvozem na školy a některé další instituce
- sbírka na povodněmi poškozenou ornitologickou stanici v NPR Velký Tisý

ad. 7 Občerstvení zajistili Danek Stejskal a Miloš Bartoš. Podával a roznášel Danek.

ad. 8 A nakonec byly dvě zajímavé besedy I. Kunstmüllera a Ing. J. Kotoučkové:

Ivan Kunstmüller - *Hnízdění bukače velkého a motáka lužního na Vysočině*

Beseda byla doprovázena videem. Ivan mluvil o početnějším výskytu motáků lužních na okrese Jihlava. Počet hnízdění má stoupající tendenci. Největší překážkou jejich hnízdění je zemědělské obhospodařování v době kladení vajec a sezení. Tento druh hnízdí v zatravněných porostech.

Ing. Jana Kotoučková - *Přírodní zahrady*

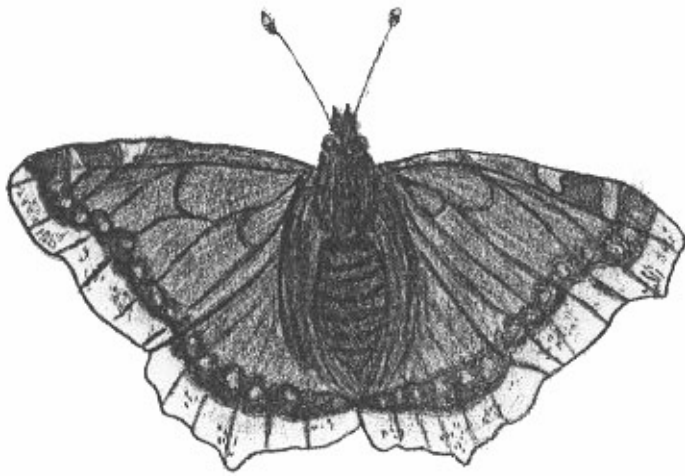
V sousedním Rakousku pár nadšenců praktikuje zahrady z našich druhů lučních a mokřadních rostlin a k tomu samozřejmě malé vodní plochy opět s výskytem našich vodních rostlin a živočichů vázaných na toto prostředí. Promítání diapozitivů.

zapsal Pavel HÁJEK

### Ochrana motýlů

#### MOTÝLI A ČLOVĚK

Krásu motýlů je opěvována básníky. Barvy a let motýlů jsou zdrojem potěšení pro člověka oddechujícího na zahradě nebo ve volné přírodě. Motýli však nemají jen estetický význam. Jsou také významnými opylovači. Bez neustálých návštěv motýlů na květech by mnoho druhů bylin a křovin neneslo plody. Motýli mají svůj význam v přírodě i bez ohledu na bezprostřední zájem člověka. V neposlední řadě jsou významnou složkou potravy pro jiné živočichy. Jejich druhovou pestrost a stavy však dokáže negativně ovlivnit jen působení lidské.



### KDE NAJDEME MOTÝLY ?

Motýly můžeme vidět na zahradách, v parcích, na mezích a květnatých loukách. Do 40. let 20. století byli hojní i na polích. Některé druhy motýlů vyhledávají mokřadní stanoviště, například rašeliniště, některé zase naopak suché skalnaté svahy. Také les je důležitým stanovištěm. Ve smíšených lesích vrchovin s bohatým zastoupením dřevin se přirozeně vyskytuje mnoho motýlů. „Nejméně motýlů najdeme v jehličnatých monokulturách, kde je jejich výskyt omezen na průseky, paseky a okraje cest a lesa.“<sup>1</sup> Pestrá skladba dřevinných porostů i soliterních (osamocených) dřevin je tedy významná nejen pro obratlovce, ale i pro motýly. Rovněž pestrost bylinné skladby je důležitá pro druhovou bohatost tohoto hmyzu.

### CO MOTÝLŮM NESVĚDČÍ

Chemizace v zemědělství a lesnictví měla hlavní podíl na mizení motýlí fauny. Postihuje hlavně larvální stádia motýlů, která požírají kontaminovanou stravu. Také likvidace květnatých mezí a meliorace luk znamenaly lokální zánik mnoha druhů motýlů. Stále dochází k velkým ztrátám motýlů vlivem exhalací a výstavbou dálnic přes přírodně cenná území. Také nevhodně řešená veřejná osvětlení mají na svědomí množství životů nočních druhů. Na druhé straně byl zaznamenán pokrok v určitých směrech. Bylo zakázáno DDT a některé anorganické jedy, byly vypracovány závazné metodiky použití pesticidů a bylo sníženo znečištění oxidy síry. Vzrostlo však znečištění oxidy dusíku z mobilních zdrojů. Objevují se i nové kontroverzní praktiky. Jednou z nich je například celoplošné „odplevelení“ chemikálií Roundup před lesnickou výsadbou.

### JAK MOTÝLŮM POMOCI

Nejdůležitějším prvkem ochrany motýlů je ochrana a obnova stanovišť. Co můžeme udělat pro ochranu stanovišť? Příznivci ochrany přírody a zdravého životního prostředí pocházejí z nejrůznějších povolání. Mohou tedy v místech svého působení často ovlivňovat činnost podniku. Mohou leckdy zajistit, aby se tato činnost kvůli lhostejnosti, ignoranci a pohodlnosti nevykonávala proti zásadám ochrany přírody.

Ochránci přírody by také měli dobře znát chráněná území ve svém okolí, spolu s pravidly a zákony k jejich ochraně. Měli by vědět, co je v nich zajímavého, proč jsou vyhlášena a co chráněným organismům může škodit, nebo co jim může naopak prospívat. Měli by se nebát veřejně vystoupit, pokud jsou někde zákony porušovány. V případě, že nemůžeme pomoci motýlům jinak, alespoň na své vlastní zahradě se vystříhejme intenzívní chemizace.

Kromě ochrany dochovaných stanovišť je možno přispět k obnově zaniklých biotopů. Výsadbou určitých domácích dřevin na vhodných místech můžeme přispívat k vytváření biotopů příhodných pro motýly. Můžeme pomoci při vytváření biokoridorů vhodných pro dosídlování náhodně vymřelých lokálních populací.

Motýli, samozřejmě, nejsou vázáni jen na dřeviny, ale i na byliny, jiné druhy hmyzu apod. V některých místech České republiky se daří obnovou květnatých luk a obnovou mokřadů zvýšit druhovou pestrost motýlů těchto stanovišť. Biozemědělství a šetrné lesnické hospodaření také přispívají k udržení motýlí fauny. Proto můžeme jako spotřebitelé dávat přednost produktům certifikovaných biozemědělců a zpracovatelů dřeva. Šetříme tím nejen své zdraví a životní prostředí, ale i životy našich motýlů.

Jiří MORAVEC

<sup>1</sup>Lulák M., Krnáč J.: Začínáme s entomologií a chovem motýlů, str. 16. Alfa Consulting, Karviná 1999

#### Literatura:

Novák Ivo: Motýli. Ochrana živočichů v ČR-Příručka č. 2. ČSOP/ČÚOP, Praha 1992



## ZNÁTE NAŠE CHRÁNĚNÁ ÚZEMÍ ?

### Velký Špičák – přirozený les Vysočiny

Chceme-li si udělat obraz o původní přirozené podobě lesa Českomoravské vysočiny, pak se nám přímo asi tři kilometry severovýchodně od města Třeště nabízí národní přírodní rezervace Velký Špičák, která, ač méně známá než například přírodní rezervace Žákova hora nedaleko Žďáru nad Sázavou, je svým přirozeným smíšeným lesem pralesovitého charakteru o to zajímavější. Toho si jsou vědomi i filmaři, kteří v okolí rezervace využívají atmosféru lesa k natáčení pohádek.

Národní přírodní rezervace Velký Špičák má rozlohu přibližně 46 ha. Vrchol Velkého Špičáku je vysoký 733,5 m a je též chráněným územím geodetického bodu. Území je monitorovací zoologickou i fytoceologickou plochou. Veřejnosti je přístupné po značených turistických stezkách. Většina plochy rezervace je pokryta bukovou kmenovinou s podílem smrku, jedle, javoru klenu, javoru mléče, jasanu ztepilého a jilmu horského o stáří 150-ti let. Buk, javory a mistry i jasan bohatě zmlazují. Od roku 1995 je prováděna aktivní podpora populace jedle a jilmu. Výsadba i přirozené zmlazení je chráněno individuálními oplocenkami. Jinak jsou porosty ponechány přirozenému vývoji.

V bylinném podrostu se vyskytuje bohatá populace sněženky, česneku medvědího a měsíčnice vytrvalé, doprovázené dymnivkou bobovou, pižmovkou mošusovou, křivatcem žlutým, kyčelníci cibulkonosou a devítilistou, vzácně i sasankou pryskyřníkovou. Z trav tu nalézáme strdivku jednokvětou, sveřep Benekenův a další. Lesní porosty hostí i zajímavou mykofloru s řadou vzácných dřevokazných hub, například pórnatkou tlustou, outkovečkou cizopasnou, pórnatkou třásnitou a dalšími druhy.

Z ptáků jsou v přírodní rezervaci hojně zastoupeny druhy hnízdící ve stromových dutinách, tj. holub doupňák, budníček lesní, žluna šedá, lejsek malý, lejsek černohlavý, a další druhy jako dlask tlustozobý, žluva hajní a vzácně i čáp černý. Ze savců zde byl zaznamenán výskyt běžných lesních druhů s dominantní myšicí lesní. Z bezobratlých zde byla sledována též pavoučí fauna. Byly zjištěny některé významné reliktní druhy, například *Saloca diceros* a *Asthenargus perforatus*. Pozoruhodné jsou některé druhy v regionu vzácných měkkýšů, které tu byly zjištěny: zuboústky, hladovka horská, *Vitrea subrimata*, *Fruticicola edentula*, *Columella edentula* a další. Z druhů bohaté fauny motýlů ze společenstev vázaných na jedlobukové lesy se zde vyskytují například: *Acassis viretata*, *Notocacis sertata*, a druhy teplomilných dubových porostů: *Eupithecia abbreviata*, a *Harpysia milhauseri*. Početná je zde i populace martináče bukového.

*S použitím publikace „Zvláště chráněná území okresu Jihlava“*

Pavel JELÍNEK



Národní přírodní rezervace Velký Špičák. Foto: J. Maštera

## KALENDÁŘ AKCÍ

### jaro – léto 2003

Na všech akcích je veřejnost srdečně vítána !!

Pro podrobnosti a aktuální změny sledujte internetové stránky (<http://csop-jihlava.euweb.cz>)  
a nástěnku ČSOP Jihlava u ZVEREXU .

**SCHŮZKY MOPÍKŮ** jsou každý čtvrtek vždy od 16 hod, v klubovně Mahenova 3 nebo dle dohody na předcházející schůzce.

- 6. března, 13. března, 20. března, 27. března, 3. dubna, 10. dubna, 17. dubna, 24. dubna, 8. května, 15. května, 22. května, 29. května, 5. června, 12. června, 19. června, 26. června
  
- 7. března, *pá* Výborová a členská schůze ZO 16.30 hod, klubovna Mahenova 3
- 8. března, *so* Údolím Brtničky – vycházka turistů Sokola Bedřichov
- 14. března, *pá* Přednáška RNDr. Ivana Růžičky na téma **CHRÁNĚNÉ DRUHY ROSTLIN NA JIHLAVSKU**. Od 17 hod v přednáškové místnosti na jihlavské Bráně.
- 15. března, *so* 3. KULATÝ STŮL NEZISKOVÝCH ORGANIZACÍ PŮSOBÍCÍCH V OBLASTI ŽIVOTNÍHO PROSTŘEDÍ KRAJE VYSOČINA – volba zástupců za okresy na celorepublikový Sněm ČSOP, péče o chráněná území, NATURA 2000... Od 9 hod v zasedací místnosti Městského úřadu ve Žďáře nad Sázavou.
- 22. března Světový den vody
- 1. dubna Den ptactva
- 4. dubna, *pá* Výborová a členská schůze ZO 16.30 hod, klubovna Mahenova 3
- 5. dubna, *so* Za bledulemi – vycházka turistů Sokola Bedřichov
- 19. dubna, *so* SÁZENÍ STROMKŮ v Jihlavě v rámci Dne Země. Bude upřesněno.
- 21. dubna, *po* Velikonoční vycházka na Křemešník – pořádá KČT Sokol Bedřichov
- 22. dubna Den Země
- 26. dubna, *so* **PROBOUZENÍ ŠPIČÁKU**  
Jarní vycházka do NPR Velký Špičák a PR V Klučí, příp. dále do Suché (vřesoviště). Vede RNDr. Josef Zlámalík.  
*Sraz* v 8.50 hod na autobusovém nádraží ICOM v Jihlavě (odjezd autobusu do Jezdovic v 9.00, nástupiště č. 27). *Návrat* vlakem z Jezdovic (odjezdy ve 12.07, 15.10 a 16.16 hod), příp. autobusem ze Suché (odjezd 14.58).
- 1. května, *čt* Ježek Vysočiny – turistický pochod pořádaný KČT Sokol Bedřichov
- 2. května, *pá* Výborová a členská schůze ZO 16.30 hod, klubovna Mahenova 3
- 2. května Mezinárodní den ptačího zpěvu
- 1.- 4. května **ČESKÝ KRAS A SLAVKOVSKÝ LES**  
Zájezd pořádaný SEV Chaloupky. Lektoři RNDr. Milan Macháček, RNDr. Stanislav Houzar a Mgr. Jaromír Švarc.
- 10. května, *so* **PŘÍRODA NADĚJOVSKA**  
Vycházka na Řehořovský potok a do „Království rosniček“ v Nadějovských nivách. Možnost přespání (vlastní spacák, příp. stan) a poslechu nočního koncertu žab. Vede Jaromír Maštera.  
*Sraz* na autobusovém nádraží ICOM v Jihlavě ve 13.25 hod (odjezd autobusu do Nadějova ve 13.35, nástupiště č. 22). *Návrat* autobusem z Řehořova v 19.06 hod, příp. v neděli dopoledne (odjezd v 10.14).

18. května, *ne* **VÍTÁNÍ PTAČÍHO ZPĚVU**  
Ornitologická vycházka na Bradelské rybníky a řeku Jihlavu. Vede Pavel Hobza. *Sraz* v 8 hod na hrázi Helerova (Panského) rybníka v Jihlavě na Dolině.
23. května, *pá* **VEČER ROZKVĚTAJÍCÍCH KVĚTŮ** – tradiční posezení u ohně  
*Sraz* v 17 hod na parkovišti ATC Pávov, odtud odchod na chatu Emana Tomka.
24. května, *so* **Teslácký Šotek** – turistický pochod pořádaný KČT Tesla
- 24.-25. května **ZELENÁ STEZKA – ZLATÝ LIST**  
Přírodovědná soutěž na Chaloupkách pro žáky ZŠ – regionální kolo. Soutěží i naše družstvo MOPíků.
24. května **Světový den národních parků**
31. května, *so* **OTEVÍRÁNÍ STUDÁNKY EMANUELY**  
Vycházka spojená s údržbou studánky. Vede Eman Tomek. *Sraz* ve 14 hod na parkovišti ATC Pávov.
31. května **Den otevírání studánek**
5. června **Světový den životního prostředí**
6. června, *pá* **Výborová a členská schůze ZO** 16.30 hod, klubovna Mahenova 3
7. června, *so* **ZÁJEZD** – v jednání.
14. června, *so* **BOTANICKÁ VYCHÁZKA**  
Vycházka zaměřená převážně na mechorosty do PR Zaječí skok v rámci Dne květů. Vede Tomáš Berka. *Sraz* v 9 hod na hrázi Helerova (Panského) rybníka v Jihlavě na Dolině.
21. června, *so* **Bedřichovská padesátka** – turistický pochod pořádaný KČT Sokol Bedřichov. Trasy 15, 25, 35 a 50 km.
21. června **Den květů**
- 29.6 - 6.7. **BELIANSKÉ TATRY**  
Zájezd pořádaný SEV Chaloupky. Návštěva nejzajímavějších míst východních Tater v doprovodu zkušených průvodců a pracovníků Správy NP.
1. srpna, *pá* **Výborová a členská schůze ZO** 16.30 hod, klubovna Mahenova 3

#### **Další akce v červenci a srpnu :**

- pokračování v mapování hnízdního rozšíření ptactva, mapování obojživelníků a ostatních živočichů a rostlin dle mapovacích karet
- dozor nad chráněnými územími v okrese
- údržba některého zvláště chráněného území v okrese – bude upřesněno
- značení hranic některého zvláště chráněného území – bude upřesněno
- do konce srpna dodat příspěvky do Zpravodaje (J. Maštera, Slavíčkova 22, Jihlava) !!!



#### **ZPRAVODAJ ČSOP Jihlava 1/2003**

Vydává dvakrát ročně ZO 59/11 ČSOP Jihlava. Adresa: Hamerníkova 12, 586 01 Jihlava. Klubovna: Mahenova 3, Jihlava (Modelcentrum). Nástěnka: ZVEREX, Dvořákova 1, Jihlava. Internetové stránky: <http://csop-jihlava.euweb.cz>; e-mail: [csop.jihlava@email.cz](mailto:csop.jihlava@email.cz).

**Šéfredaktor:** Jaromír Maštera. **Redakční rada:** Karel Holub, Pavel Jelínek, Miroslav Vetyška a Jiří Kurz.

**Kresby:** Jaromír Maštera, Daniel Stejskal, Filip Hruška, Otakar Zejbrlík a Renčín. **Foto:** Miloslav Bartoš, Pavel Jelínek a Jaromír Maštera.

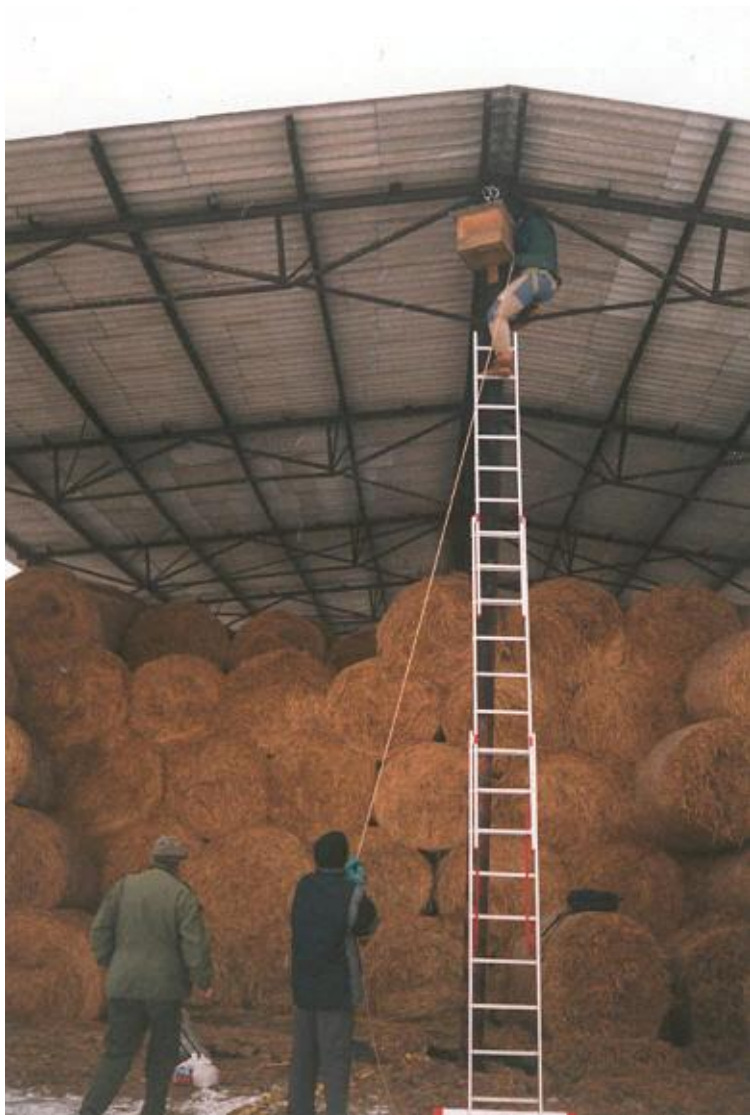
Příspěvky do příštího čísla zasílejte do 31. 8. 2003 na redakční adresu: Redakce Zpravodaje ČSOP Jihlava, Slavíčkova 22, 586 02 Jihlava; případně v elektronické podobě na e-mail organizace.

Náklad 250 výtisků. Zdarma. Tisk: DDM Jihlava.

Výroční členská schůze  
ČSOP Jihlava v Zoologické  
zahradě v Jihlavě. V  
pozadí předseda Miloslav  
Bartoš.



Vír velký, svěřenec Věry Malátkové, byl na listopadovém Dni dravců v jihlavské ZŠ Havlíčkova jednou z předváděných sov.



Naši ornitologové vyvěšují ptačí budky pro sovy a dravce – zde budka pro poštolky na Plandersku. V akci Daniel Stejskal.