

ČESKÝ SVAZ OCHRÁNCŮ PŘÍRODY JIHLAVA

základní organizace č. 59/11



ZPRÁVA O ČINNOSTI ZA ROK 2004

sestavil: Mgr. Jaromír Maštera

březen 2007

Český svaz ochránců přírody Jihlava

Český svaz ochránců přírody Jihlava (základní organizace ČSOP č. 59/11) je dobrovolné zájmové sdružení ochránců přírody, krajiny a životního prostředí na Vysočině. ČSOP Jihlava má velmi rozmanitou činnost, počínaje péčí o přírodně cenná území, provádění přírodovědných průzkumů a mapování, přes rozličné jiné programy zaměřené na ochranu biodiverzity, práci s dětmi a mládeží či osvětu veřejnosti až po účast při rozhodování ve správních řízeních. ČSOP Jihlava pořádá akce pro své členy i nejširší veřejnost. Činnost organizace byla v roce 2004 rozdělena do pěti zájmových sekcí (skupin): Ochrana ptactva, Mapování přírody, Ochrana zeleně a krajinného rázu, Mladí ochránci přírody, Ekoinfocentrum. ČSOP Jihlava vykonává svoji činnost prostřednictvím dobrovolníků.

Kontakt:

Český svaz ochránců přírody Jihlava (ZO č. 59/11)

Hamerníkova 12

586 01 Jihlava

telef. kontakt: 724 047 084 (předseda)

e-mail: csop.jihlava@email.cz

internetové stránky: www.csop-jihlava.euweb.cz

Klubovna: Mahenova 3, 586 01 Jihlava

Nástěnky: 1) Zverex, Dvořákova 1; 2) hlavní pošta, Masarykovo náměstí

Základní informace

IČO: 70956502

Založena: 2002

Členská základna: 50

Počet zaměstnanců: 0

Počet členů výboru: 12

Statutární zástupce - předseda:

Miloslav Bartoš, e-mail: bartosmiloslav@seznam.cz

Hospodář:

Jiří Kurz

Poznámka na úvod:

Podrobnější informace o jednotlivých aktivitách ČSOP Jihlava si lze přečíst buď ve Zpravodaji ČSOP Jihlava (ke stažení na webových stránkách), nebo je lze získat u vedoucích (garantech) příslušných zájmových sekcí.

1. OCHRANA PTACTVA

vedoucí zájmové sekce: Vojtěch Kodet (vojtech.kodet@email.cz)



Celoroční, dlouhodobější náplň:

- Ø zapojení do celorepublikových akcí:
 - sčítání zimujících vodních ptáků
 - mapování hnízd čápa bílého
 - sčítání káňat lesních a káňat rousných
 - pták roku – rorýs obecný - mapování hnízdišť
 - sledování příletu a odletu tažných druhů
 - akce Falco - hlídání hnízd vzácných dravců
- Ø shromažďování ornitologických pozorování na Jihlavsku- koordinátor Vojtěch Kodet
- Ø mapování ornitologicky cenných lokalit na Jihlavsku - koordinátor Vojtěch Kodet
 - návrh přechodně chráněné plochy Bělokamenský rybník
- Ø značení doupných stromů ve veřejných lesích (LČR s.p. - LS Jihlava, SML Jihlava) - koordinátor Daniel Stejskal
- Ø zprostředkovávání pomoci nalezeným zraněným ptákům (zejména sovám a dravcům) - koordinátor Daniel Stejskal
- Ø sponzorování čápa bílého v ZOO Jihlava
 - jediný druh této ZOO, jehož mláďata jsou vypouštěna do volné přírody
 - samice ale letos zahynula, poté co ji napadl volně pobíhající pes
- Ø mapování motáka lužního, motáka pochopa, výra velkého, sovy pálené, potápky roháče, ledňáčka říčního, skorce vodního a tuhýka šedého na Jihlavsku - koordinátor Ivan Kunstmüller
- Ø mapování dravců a sov - koordinátor Daniel Stejskal
- Ø mapování poštolek obecných v Jihlavě - koordinátor Karel Holub
- Ø mapování chřástala polního na Jihlavsku - koordinátor Filip Hruška
- Ø výroba a vyvěšování budek, krmítek, čištění budek - koordinátor Daniel Stejskal
- Ø kontroly chráněných území na Jihlavsku
- Ø upozorňování úřadů na porušování ochrany přírody
- Ø účast ve správních řízeních - bagrování rybníků, odstřel volavek, chov vran a poštolek...
- Ø provozování internetových stránek o ptactvu Jihlavska (<http://ptactvojihlavska.webzdarma.cz>)
- Ø kontakty, spolupráce s dalšími organizacemi i jednotlivci

Jednorázové akce v roce 2004 pro veřejnost:

- 2. 5. 2004 - Vítání ptačího zpěvu - tradiční ornitologická vycházka pro veřejnost (spolupráce s ČSO)
 - 23. 7. 2004 - Vypouštění uzdraveného kalouse ušatého do lesoparku Heulos v Jihlavě
 - 2. 10. 2004 - Světový festival ptactva - tradiční ornitologická vycházka pro veřejnost (spolupráce s ČSO)
 - 6. 11. 2004 - Setkání přátel sov a dravců (spolupráce s KODAS a SCHKO Žďárské vrchy)
 - beseda s ornitology pro veřejnost s promítáním a ukázkami živých sov a dravců.
- členové Ornitologické sekce se účastnili i dalších akcí ČSOP Jihlava

Publikování:

Ve Vlastivědném sborníku Vysočiny (2003), který vyšel až začátkem letošního roku:

- Výběr ornitologických pozorování na Jihlavsku v letech 2000 a 2001
- Seznam druhů ptáků zaznamenaných na Jihlavsku, včetně kategorizace významu hnízdišť na Jihlavsku

Podali jsme žádost o grant na publikaci o hnízdním rozšíření ptáků na Vysočině - koordinátor Ivan Kunstmüller

Ornitologická sekce ČSOP Jihlava děkuje všem, kteří se zapojili do její činnosti, zvláště svým členům za obětavou práci a vynaložený čas při ochraně a studiu ptactva na Jihlavsku.

2. MAPOVÁNÍ PŘÍRODY

vedoucí zájmové sekce: Mgr. Jaromír Maštera (jaromir.mastera@email.cz)

Dlouhodobější náplň činnosti:

- mapování obojživelníků v okrese Jihlava
- mapovací karty
- provádění průzkumů vybraných lokalit
- sledování a údržba chráněných území v okrese Jihlava:
 - zjišťování neoprávněných zásahů (např. kácení stromů, sbírání či odchyt chráněných rostlin a živočichů, atd.)
 - sledování výskytu ohrožených druhů rostlin a živočichů
 - značení hranic některého chráněného území
 - údržba a kosení některého chráněného území
- účast ve správních řízeních týkajících se chráněných území a obecné ochrany přírody
- návrhy cenných území na chráněná území a VKP, návrhy na památné stromy a stromořadí
- mapování plchů a plšíků
- mapování černých skládek a dalších znečišťování životního prostředí

Činnost v roce 2004:

Přednášky a vycházky

- Ø 13. a 27. ledna – PŘÍRODA NA VIDEOKAZETÁCH - Ohrožené druhy živočichů ČR, příroda jižní Francie. Na jihlavské Bráně promítali Daniel Stejskal a Karel Holub.
- Ø 10. a 17. února – ŽIVOTNÍ PROSTŘEDÍ A ZDRAVÍ - besedy s RNDr. J. Kosem z krajského zdravot. ústavu.
- Ø 9. března – přednáška RNDr. Josefa Zlámálka na téma HISTORIE DOLOVÁNÍ STŘÍBRA NA JIHLAVSKU v přednáškové místnosti na jihlavské Bráně. Účast průměrná.
- Ø 23. března – beseda s Pavlem Šikýřem ze Správy podzemí o JIHLAVSKÉM PODZEMÍ DNES. Účast slušná, zájemci se dozvěděli spoustu nových věcí o jihlavském podzemí.
- 22. května – MÁJOVÁ BRTNICE – naučnou botanicko-zoologickou vycházku do přírodní rezervace Údolí Brtnice za pěkného májového počasí vedli Jaromír Maštera a Tomáš Berka. Hanebná účast 5 lidí!
- 18. června – ZA PŘÍRODOU MALÉHO BERANOVA – botanicko-geologická vycházka do okolí Malého Beranova pod vedením Ing. Milana Holuba a Mgr. Jaromíra Švarce.

Záchrana ropuch u Kamenice

Záchranná akce probíhala v roce 2004 opět od dubna do května, opět za spolupráce ZŠ Kamenice a ČSOP Jihlava. Hlavní tah ropuch vypukl v druhé polovině dubna a trval do

začátku května. Celkem bylo žáků ze ZŠ v Kamenici zachráněno 849 žab, z toho 837 ropuch a 12 skokanů hnědých.

V letošním roce je patrný výrazný nárůst počtu přenesených ropuch. Nejpravděpodobnější vysvětlení tohoto téměř dvojnásobného počtu je, že před 3-4 lety byly vhodné podmínky pro rozmnožování a tudíž v tomto období přežilo větší množství mladých jedinců, než v jiných letech (ropuchy dospívají ve třetím resp. čtvrtém roce života). Letos pak dospěli a většina z nich se vydala na svou pout' k rybníku, kde se sami „narodili“.



Účast ve správní činnosti

1. Úpravy horního toku Želetavky

Správní řízení ve věci tzv. „opravy“ toku Želetavky bylo zahájeno v prosinci loňského roku. Jedná se o „opravu“ toku, spočívající v odtěžení nánosů a uložení sedimentu do břehových nátrží v korytě a na břehy. Dále mají být sanovány nátrže a doplněno opevnění koryta. Z koryta by měly být odstraněny veškeré keře a keřové vrby. Celková délka dotčeného toku je cca 3,5 km (úsek toku mezi Brázdovým mlýnem a obcí Radkovice na JV Telečska). *Dne 12. ledna t.r. jsme provedli zhodnocení situace přímo v terénu a poté jsme zaslali úřadu následující stanovisko:*

ČSOP Jihlava nesouhlasí s provedením opravy toku Želetavky v navrhovaném rozsahu. Menší úpravy koryta připadají v úvahu pouze v cca 0,5 kilometrovém úseku pod vrchem Strážnice (tj. v úseku cca 1 km V od kostela v Knínicích až 1,2 km JV od kostela v Knínicích). Zde bylo koryto toku v minulosti upraveno, ale je zřetelná tendence k návratu do přirozenějšího stavu.

Želetavka má v předmětném úseku významnou ekologicko-stabilizační funkci a jakékoliv zásahy do jejího ekosystému by mohly mít velmi negativní vliv nejen na vlastní tok, ale také na okolní krajinu. Zvláště je nutné zohlednit fakt, že se jedná o zásah na horním toku, který negativně poproudově ovlivňuje celý říční ekosystém.

Naprosto nepřijatelné jsou jakékoliv zásahy v úseku Brázdův mlýn až rybník U Mašků. Želetavka zde má výrazně přirozený charakter toku s četnými meandry a odstavenými rameny. Na zbylé části toku, vyjma 500 m úseku pod Strážnicí (viz výše), je tok v polopřirozeném až přirozeném stavu a jakékoliv zásahy typu regulací a úprav toku zde nejsou přijatelné. Téměř v celém dotčeném úseku toku jsou zachovalé bylinné a stromové břehové porosty (zejména vrby a olše) s epifytickými nárosty.

Regulací toku by se výrazně zrychlil průtok vody korytem a přispělo by to ke zvýšení záplavového efektu, zejména dále po proudu. Meandrující tok s břehovými porosty a přilehlými nivními loukami výrazně zpomaluje postup případné povodňové vlny. Toto velmi zpochybňuje odůvodnění projektantů předmětných úprav, kteří tzv. opravy toku odůvodňují tím, že úprava koryta je nezbytná z důvodu ochrany pozemků a staveb před záplavami. Na budovách a stavbách zjištěných na dotčeném úseku Želetavky (tj. Brázdův mlýn, Maškův mlýn, Kyprův mlýn, malá vodárenská budova a odstavená maringotka) pravděpodobně záplavová vlna nemůže napáchat téměř žádné škody. Brázdův a Kyprův mlýn jsou situovány v poměrně dostatečné výšce nad hladinou toku, Maškův mlýn je chráněn nádrží U Mašků, která může včasným odpouštěním reagovat na zvýšený průtok vody. Malá vodárenská budova, stojící v nivě a odstavená maringotka mohou být jako jediné dotčené záplavovou vlnou. Z toho vyplývá, že větší újmou na lidských obydlích ani ohrožením lidských životů by Želetavka neměla způsobovat.

Co se týká záplavy pozemků přiléhajících k toku, pak většina z nich jsou podmáčené zarůstající louky, které nemají velké zemědělské využití. Několik obhospodařovaných luk bude samozřejmě Želetavkou periodicky zaplavováno. Je ale určitě přijatelnější, když se říčka rozlije na louce, než když po regulaci proteče tímto úsekem

bez rozlivu a dále po proudu způsobí rozliv většího charakteru, který může také ohrozit lidská stavení.

Na závěr, spíše než úpravu předmětného toku, doporučujeme zajištění jeho ochrany. Zejména jde o úsek od Brázdova mlýna po začátek upravené části toku u Strážnice. Doporučeným managementem území by bylo hlavně pravidelné kosení nivních luk a neprovádění žádných úprav toku. Ještě by ale bylo nutné zde provést alespoň základní biologický průzkum, aby byly známy organismy, které se zde vyskytují a tomu také přizpůsobit zásahy do říčního ekosystému.

Správné řízení bylo prozatím přerušeno z důvodu nutnosti provedení biologického průzkumu.

2. Udělení výjimky pro použití závadných látek na rybnících Rybářství Telč

V rámci třech správních řízení je řešeno udělení výjimky k použití látek škodlivých vodám na celkem 24 rybnících správního obvodu Telč a na 28 správního obvodu Jihlavy. Pro informaci zde uvádím látky, které rybářství hodlá použít (a také již používá) ke zvýšení úživnosti rybníků. Jde o ledek amoniovápenatý, močovinu, NPK I, superfosfát, hyperfosfát, chlévskou mrvu, kejdu, kompost, mletý vápenec, pálené vápno a chlorové vápno.

V našich stanoviscích, týkajících se rybníků na Telečsku, jsme nesouhlasili s použitím závadných látek na 11-ti cenných rybnících, tj. na rybnících Šilhan, Prokop, Zvolenovický, Husinec, Mrzatec dolní, Mrzatec horní, Olešský, Pilný, Ulišť' velká, Krasonický a U Šmahlů. Na dalších 10-ti rybnících jsme doporučili před vydáním konečného rozhodnutí provést biologický průzkum. S hnojením jsme souhlasili pouze na třech rybnících, které nejsou příliš ochranně cenné. Ve většině z řešených rybníků by použitím uvedených látek mohlo dojít k jejich nevratnému zničení, ať už zvýšením množství živin, změnou pH či přímou likvidací ekologicky významných organismů. Například použití kejdy je dle AOPK zakázáno u průtočných rybníků, kterými jsou téměř všechny. K rybníkům na Jihlavsku podala odborné stanovisko AOPK Havl. Brod, ve kterém nedoporučila bez provedení biologického hodnocení povolení výjimky na žádném z dotčených rybníků. Do skupiny nejčinnějších rybníků, na nichž není vůbec vhodné doporučit výjimku, zařadila rybníky Broum, Jezírko, Lovětínský, Okrouhlice, Stonařovský, Býkovecký a Zákotský horní.

Co se týká „jihlavských“ rybníků, výjimka nebyla povolena na 10-ti cenných rybnících (např. Broum, Jezírko, Okrouhlice, Lovětínský, rybníky pod Sovovkou) a na zbylých 18-ti byla povolena s tím, že bude množství dodávaných látek sledováno a kontrolováno, aby nedošlo ke zhoršení kvality vody v rybnících. Pokud bude na některém z těchto rybníků zjištěn výskyt chráněných druhů, výjimka bude pro tento rybník zrušena.

U „telčských“ rybníků je situace taková, že Rybářství Telč si musí na vlastní náklady nechat provést biologické hodnocení 14-ti z 24 rybníků, u nichž nebyl úřadu znám jejich stav. Teprve po provedení tohoto hodnocení bude vydáno konečné rozhodnutí.

3. Oprava meliorační strouhy na okraji PR Bažantka

Oznámení o zahájení tohoto správního řízení nám bylo doručeno 30. prosince. V našem stanovisku jsme nesouhlasili s vyčištěním koryta v přírodní rezervaci Bažantka a jeho ochranném pásmu. Jedná se o nesystémové řešení daného problému, který se bude za cca 10 let opakovat. Ukládáním a hromaděním deponií podél koryta bude neustále docházet k nežádoucím změnám v území. Tyto změny nepochybně budou mít vliv na zdejší cenná společenstva i chráněné druhy a ohrozí předmět ochrany této rezervace.

Mokřady jsou naším nejčinnějším biotopem. V minulosti byla většina z nich odvodněna a zbylé ostrůvky mokřadů již nedostačují k uchování biologické rozmanitosti, které tyto lokality v našem regionu představovaly. Většina mokřadních druhů rostlin i živočichů je zařazena do červených seznamů, jedná se o ohrožené druhy, které je třeba chránit. Jedním ze základních kroků, které by měly vést k ochraně mokřadních druhů je nezmenšovat rozlohu mokřadů, ale naopak snažit se ji zvětšit. Odvodnění rašelinných luk v minulosti v okolí PR Rašeliniště Bažantka považujeme za nežádoucí. Jejich zpětné zamokření v ochranném pásmu rezervace by mělo být jedním ze základních principů ochrany zbylého fragmentu. Ochranné pásmo má tvořit pozvolný přechod do okolní krajiny. Jakékoliv razantní zásahy na hranici mezi rezervací a jejím ochranným pásmem jsou v rozporu s podmínkami ochrany přírodní rezervace. Zásahy obdobného typu lze tolerovat na hranici mezi ochranným pásmem a okolní krajinou. Negativní vliv 60 cm hlubokého koryta na hydrologické poměry rašeliniště může být drastický.

Součástí stanoviska je také návrh řešení dané problematiky. Domníváme se, že řešením je sběrný kanál, do kterého bude vyúšťovat stávající drenážní systém, vybudovaný na hranici louky a pole, tedy na hranici ochranného pásma a pole (ochranné pásmo po celé šířce 50 metrů by měly tvořit louky a nikoli orná půda, jak tomu v některých místech je). Tím odpadne kolize s ukládáním sedimentu, který tak bude možno ukládat přímo zpět na pole.

Krajský úřad vydal rozhodnutí, ve kterém povoluje vyčištění drenážního koryta na hranici PR Bažantka za splnění několika podmínek (např. že vytěžený materiál bude odvezen). Proti tomuto rozhodnutí jsme podali odvolání, ve kterém upozorňujeme na nedostatky schváleného řešení. Jeho součástí je také fotodokumentace, pořázená při terénním průzkumu lokality 7. února t.r. Při průzkumu bylo také zjištěno, že výkopové práce zde již byly zahájeny, ačkoliv rozhodnutí ještě nenabývalo právní moci.

V odvolání jsme zdůraznili nejen negativní dopady zásahu, ale také jsme navrhli jiné řešení problému za-

neseného vyústění drenážního systému, kvůli čemuž byla snaha koryto bagrovat. Ministerstvo životního prostředí (MŽP) nám dalo zapravdu. Dokonce zjistilo, že povolení bylo vydáno v přímém rozporu s platným plánem péče o tuto rezervaci a na základě návštěvy daného území dospělo k závěru, že by tím mohlo dojít ke zhoršení stavu rezervace vzhledem k předmětu a cíli ochrany. MŽP tedy rozhodnutí zrušilo a vrátilo zpět k novému projednání.

4. Obnova sjezdovky na vrchu Rudný u Jihlavy

První správní řízení, kterého jsme se zúčastnili a podali připomínky, ohledně obnovy sjezdového areálu proběhlo v dubnu t.r. V červenci bylo zpracováno a předloženo k vyjádření Oznámení záměru vybudovat sjezdový areál. Po prostudování tohoto dokumentu jsme podali na KrÚ naše stanovisko.

V něm je mj. uvedeno, že požadujeme minimální zůstatkový průtok ve Zlatém potoce (pod sjezdovkou) po vybudování nádrže na umělé zasněžování v intervalu Q_{300} až Q_{330} . Q_{330} je totiž minimální tzv. biologický průtok, který zaručuje přežívání všech organismů v toku. Dále jsme požadovali stanovení určité zůstatkové hladiny (min. 60 cm), která bude zachovávána po celý rok (i mimo lyžařskou sezónu) z důvodu podpory rozmnožování vodních živočichů (zejména obojživelníků), kteří tuto nádrž časem osídlí. V rámci úprav sjezdového svahu jsme souhlasili s některými podmínkami uvedenými v Oznámení, např. v rámci odstraňování stromů na svahu řešit odkácení s následným zarovnáním (frézováním) pařezů do roviny terénu bez použití těžké mechanizace z důvodu prevence erozního ohrožení; zejména v dolní polovině svahu bude dbáno na minimální poškození enkláv výsušných stanovišť a enkláv s výskytem plavuně vidlačky; nerealizovat plošné skrývky povrchu půdy svahu s výjimkou nezbytného manipulačního pásu pro pokládku inženýrských sítí v trase vleku; v rámci údržby svahu podporovat rozvoj výsušných (xerofytních) stanovišť ve východní polovině sjezdového svahu.

Také jsme navrhli způsob podpory dalších cenných ploch na svahu, tj.: „dále podporovat rozvoj porostů plavuní v západní polovině sjezdového svahu tím, že zde bude zachován dostatečně vysoký okrajový lesní porost, který umožní dostatečné zastínění západní části svahu. Případná těžba dřeva v této okrajové části lesa bude prováděna mozaikovitě v odstupu několika let, nikoli plošně; a to tak, aby odlesněním dotčené porosty plavuní měly vždy dostatečný čas na regeneraci z okolních porostů“, a některá další opatření.

Oznámení neřešilo problém dolní příjezdové komunikace podél Zlatého potoka k dolní stanici vleku a obslužným budovám. Na tuto věc jsme upozornili proto, že touto lesní cestou bude transportován veškerý materiál, a to směrem k dolní stanici a směrem od této stanice ke Zborné. Této problematice je třeba věnovat zvýšenou pozornost z důvodů minimalizace poškození této cesty a jejího okolí těžkou mechanizací. V rámci Oznámení byly řešeny pouze dvě varianty umístění hlavního parkoviště pro návštěvníky areálu (podle cesty z Lyžaře ke krematoriu, ve Zborné). Podle našeho názoru se ale nabízí více variant umístění parkoviště, než je uvedeno v Oznámení; např. rozšíření stávajícího parkoviště u Lyžaře, využití či rozšíření plochy Sedmicestí u Lyžaře na úkor méně hodnotných nepůvodních smrkových porostů, apod. Proto jsme požadovali na parkoviště provést posuzování vlivu na životní prostředí (proces EIA).

Na závěr jsme požadovali, aby veškeré terénní práce související s výstavbou lyžařského areálu byly prováděny pokud možno mimo vegetační období, a to z důvodu minimalizace rušení a fyzické likvidace jedinců i populací živočichů a rostlin vyskytujících se na ploše budoucího areálu či v jeho blízkém okolí; obnovení alespoň části bukojedlového lesa při JV okraji sjezdového svahu necitlivě vytěženého v roce 2000 a větší podporu přirozené skladby lesů v celém okolí lyžařském areálu. S tímto souvisel také náš požadavek na zachování skupinek vzrostlých jedlí a buků v celém místě výstavby areálu.

Na základě zjišťovacího řízení, které organizoval KrÚ, bylo rozhodnuto tak, že výstavba parkoviště a komunikací v blízkosti areálu bude posuzována procesem EIA; obnova sjezdovky, vybudování nádrže a obslužných objektů pak bude řešena v dalších správních řízeních. V současné době je již plocha sjezdovky upravena.

5. Odbahňování a úpravy okolí Hosovských rybníčků

Při terénním průzkumu dne 7. 2. 2004 zjistili členové naší organizace probíhající úpravy na soustavě tří menších rybníků na jihozápadním okraji obce Hosov. Horní rybník byl zcela vybagrován, bahno a půda vyhrnuty kolem celého rybníka. Břehové porosty byly z valné části vykáceny. Horní polovina spodního rybníka byla vybagrována, bahno vyhrnuto vysoce do břehů. Stromy byly z této poloviny rybníka vykáceny. Prostřední rybník byl zatím ušetřen jakýchkoli zásahů, ale protože byl zcela vypuštěn, dalo se předpokládat, že bude také odbahňován.

Jelikož se jednalo o zásah do biotopu zvláště chráněných druhů obojživelníků (který může mít i velmi negativní dopady), zaslali jsme na Magistrát města Jihlavy žádost (s fotodokumentací) o prošetření, zda se jednalo o úředně povolený zásah. Naše organizace žádné oznámení nebo rozhodnutí v této věci neobdržela, tudíž jsme zásah považovali za nelegální. Požádali jsme také úřad o provedení potřebných opatření, které povedou k nápravě současné situace, tj.

1. Alespoň částečnou obnovu břehových dřevinných porostů, důležitých zejména pro rosničku zelenou.
2. Zachování dosavadního extenzivního způsobu hospodaření s chovem plůdku mníka jednovouseho nebo jiných druhů ryb a s vyloučením hnojení či jiných zásahů do chemismu vody. Nepřípustný by byl chov větších

ryb, zejména dravých, a také vysoká rybí obsádka.

3. Odstranění (nebo alespoň zarovnání) sedimentu vytěženého z rybníků a uloženého na břehy a louky v okolí nádrží. V případě, že bude tento materiál využit ke zpevnění hráze, pak jeho odstranění není nutné.

V rybnících byli v předchozích letech námi zjištěny následující druhy obojživelníků (nejvýznamnější je dle počtu pozorovaných jedinců horní rybník-nejblíže k obci): blatnice skvrnitá, skokan krátkonohý, skokan zelený, rosnička zelená, kuňka obecná a ropucha obecná.

Na základě našeho podání zahájil Magistrát správní řízení ohledně uložení nápravných opatření ve věci předem neoznamovaného a nepovoleného odbahňování těchto tří rybníků. Samozřejmě jsme se do tohoto správního řízení přihlásili a znovu jsme uvedli naše argumenty (viz výše).

Z rozhodnutí vyplývá, že budou obnoveny břehové porosty rybníka, bude zachován extenzivní chov plůdku ryb, nebude zasahováno do chemismu vody a bude upraven sklon rybníka tak, aby zde byl vytvořen menší sklon litorálu. Současně zahájila ČIŽP jednání o přestupku a příp. udělení pokuty.

Začátkem srpna se, po výslechu svědků, konalo ústní jednání. Toho se zúčastnili zástupci nájemců rybníčků, Magistrátu, ČIŽP, AOPK a samozřejmě ČSOP Jihlava. Náš zástupce mj. uvedl, že ČSOP není proti vlastnímu zásahu, ale spíše proti tomu, že nebyl předem ohlášen a nebyly předem projednány všechny okolnosti a stanoveny podmínky, za nichž by odbahňování nebylo tak velkým zásahem do biotopu chráněných druhů. Také upozornil na to, že je důležité, aby byl v rybníce chován pouze plůdek ryb, tak jak tomu dosud bylo. Bohužel se tak neděje, protože v rybníce jsou vysazeny desítky velkých ryb, zřejmě kaprů. Pokud nebude tento chov změněn na chov plůdku, může dojít až k úplné likvidaci populací chráněných druhů obojživelníků na lokalitě. Rozhodnutí o udělení/neudělení pokuty bude vydáno v brzké době.

Během těchto řízení požádali nájemci o souhlas k odbahňování a úpravám prostředního Hosovského rybníčku. Ten jim byl vydán s tím, že musejí splnit několik podmínek (např. že nedojde ke zvětšení stávající hladiny rybníka, bude zachován litorál, v rybníku bude zachován extenzivní způsob hospodaření, nebudou káceny břehové porosty). Tento rybníček byl po celou letošní sezónu vypuštěn a tudíž nemohl sloužit k rozmnožování obojživelníků. Z tohoto důvodu jsme také nebyli proti jeho odbahňování na přelomu tohoto a příštího roku.

6. Registrace významných krajinných prvků v Řehořově

Na základě našeho podnětu z konce loňského roku vedl od června Magistrát správní řízení ohledně zaregistrování dvou VKP v katastru obce Řehořov (požární nádrž, silážní jáma). Registrace VKP Řehořovská požární nádrž proběhla bezproblémově, při pokusu o registraci nepoužívané a zatopené silážní jámy v areálu zemědělského družstva ale došlo ke střetu s majitelem, firmou Eurofarms Heroltice. Ta totiž podala námítky, ve kterých nesouhlasila s registrací z toho důvodu, že bude tato silážní jáma opět využívána a není možné, aby v ní nadále byla voda.

Na ústním jednání, které proběhlo v polovině července, samozřejmě za účasti našeho zástupce, nezbylo než souhlasit se zrušením jednání o registraci VKP a následně i se zánikem vodního biotopu, který je jedním ze 3 lokalit v rámci bývalého okresu Jihlava, na nichž je potvrzeno rozmnožování regionálně vzácné ropuchy zelené. Majiteli jámy, tedy firmě Eurofarms, bylo doporučeno, aby požádala o výjimku kvůli zásahu do biotopu zvláště chráněných obojživelníků a aby odvodnění a oprava silážní jámy byly provedeny mimo období rozmnožování obojživelníků. Žádost firma podala a my toto jednání určitě blokovat nebudeme. Bohužel jsme tedy, místo zajištění její ochrany, o tuto cennou lokalitu přišli (a s námi i příroda, za jejíž ochranu „bojujeme“).

7. Oprava a odbahňování rybníka Na pastvišti u Otína

Řízení bylo zahájeno začátkem srpna t.r. Po provedení základního biologického průzkumu na lokalitě, při němž bylo zaznamenáno několik vzácných a ohrožených druhů rostlin (úpor trojmužný, bahnička bradavčitá, zábělník bahenní) jsme zaslali na Magistrát naše stanovisko. V něm souhlasíme s odbahňováním rybníka Na pastvišti pouze za splnění těchto podmínek:

1. Nebude jakkoli zasahováno do břehové části rybníka (s výjimkou hráze), tj. nebude zvětšována vodní plocha nad rámec úrovně, která byla v rybníce před jeho vypuštěním a jež je dosud patrná.

2. Bez zásahu bude také ponechána část litorálu minimálně 2 metry od nynějšího okraje rybníka směrem k jeho středu, a to pokud možno v celé okrajové části rybníka s výjimkou dna u hráze. Z bezzásahové zóny dna bude vytvořen pozvolný přechod k hlubším partiím rybníka, které vzniknou po odbahňování.

3. Sedimenty vytěžené z rybníka nebudou ukládány na okraje rybníka ani do jeho nejbližšího okolí (s výjimkou prostorů za hrází).

4. Z důvodu podpory vzácných rostlin obnaženého dna rybníka, které se na lokalitě vyskytují, bude vždy jednou za několik let (cca 3-5 let) prováděno snížení hladiny rybníka o cca 0,5 - 0,75 m. Takto snížená hladina musí být v rybníce udržována minimálně 1 rok, tj. od podzimu do podzimu příštího roku (období letnění při zachování dostatečného množství vody nutného pro vývoj živočichů).

5. V rybníku bude po provedených úpravách hospodařeno pouze extenzivně (nejlépe s chovem plůdku či menších ryb), bez jakýchkoli zásahů do chemismu vody.

Na ústním jednání na Magistrátu se zástupcem firmy provádějící odbahňování byly vyřešeny některé sporné body. Následně bylo vydáno rozhodnutí, které zohledňuje většinu našich připomínek.

Na dotčené lokalitě je zaznamenán z minulých let výskyt několika chráněných druhů obojživelníků, např. skokana ostronosého, skokana krátkonohého a ropuchy obecné. V těsném sousedství rybníka se potom nachází VKP, na němž roste mj. vachta trojlístá, vemeník dvoulistý a prstnatec májový.

8. Vratička heřmánkolistá v PP Pod Mešnicí byla vážně ohrožena

Dne 6. května 2004 jsme oznámili negativní zásah v PP Pod Mešnicí v přírodním parku Čeřínek. Původní louka zarůstající náletovými dřevinami byla na zbylých volných místech dosázena smrky. V případě, že by celá louka zarostla lesem, vymizela by zde kriticky ohrožená vratička heřmánkolistá, kvůli které byla lokalita vyhlášena za chráněné území. Vratička heřmánkolistá je drobná kapradina, která na Jihlavsku (ne-li na celé Vysočině) roste pouze na tomto jediném místě. Jedná se zde o jednu z nejpočetnějších populací tohoto druhu v České republice.

Těto významnosti však neodpovídá přístup příslušných úřadů, neboť fotografie se zasázenými smrky byla publikována v knize Chráněná území ČR - Jihlavsko (2002), aniž by proti tomuto negativnímu zásahu byla podniknuta jakákoliv opatření. Smutné na tom je, že autorem fotografie byl zaměstnanec Agentury ochrany přírody a krajiny (AOPK). Tímto je vidět, jak důležitou úlohu v ochraně přírody zaujímají dobrovolní ochránci přírody. Teď už jsou vysázené smrky odstraněny a vratičky (aspoň na nějaký čas) zachráněny.

Údržba chráněných území

- kosení PR Vílanecké rašeliniště
- značení hranic PR Velký pařezitý rybník

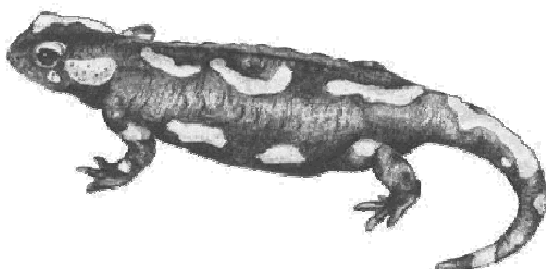
Mapování obojživelníků v okrese Jihlava

- v letošním roce se pokračovalo v mapování

Rok 2005 bude pravděpodobně posledním rokem mapování obojživelníků na Jihlavsku. Ani 1500 výtisků příručky k mapování obojživelníků, jejíž distribuce byla definitivně ukončena v červenci t.r., nepomohla k získání nových pomocníků v mapování – snad tedy alespoň přispěla k osvětě veřejnosti. Z tohoto důvodu vyzýváme ke spolupráci všechny, kteří by chtěli přispět k dokončení tohoto důležitého projektu. V jarním čísle Zpravodaje bude otištěna mapa okresu Jihlava, na níž budou vyznačeny oblasti, kde není rozšíření obojživelníků úplně známo a je tam tedy nutné provést alespoň základní průzkum. Případným zájemcům budou propláceny náklady na cestovné. Hlašte se prosím vedoucímu sekce Mapování přírody, tj. Jaromír Maštera, tel. 732 877 955, e-mail: jaromir.mastera@email.cz. Všem předem děkujeme za pomoc. Projekt Mapování obojživelníků v okrese Jihlava byl pro letošek podpořen z programu Ochrana biodiverzity.

Od jara se rozběhla akce „**Hledá se mlok na Jihlavsku**“, která slibuje šťastnému nálezci hodnotnou věcnou odměnu. Prozatím se mloka nepodařilo nalézt, na tuto výzvu se ozvalo několik lidí. Vesměs se jednalo o pozorování čolků či pozorování za hranicemi našeho okresu (kraje). Všem, kteří zaslali svá hlášení (i když se třeba nejednalo o mloka) děkujeme. Akce pokračuje i následující rok.

web: <http://akcemlok.webpark.cz>



& Začátkem roku byl proveden dotisk **PŘÍRUČKY K MAPOVÁNÍ OBOJŽIVELNÍKŮ NA JIHLAVSKU** (500 výtisků; tento projekt byl podpořen z Fondu Vysočiny). Příručka byla dána zdarma k dispozici širší veřejnosti. Pár desítek výtisků je stále k dispozici.

Mapovací karty

- sledování výskytu vzácných nebo ohrožených druhů živočichů a rostlin. Odevzdat vždy do konce roku.

Kontroly chráněných území na Jihlavsku

- karta k zapisování zjištěných negativních zásahů v CHÚ (příp. ve VKP a památných stromořadích), zjištěných druhů rostlin a živočichů a dalších. Účelem tohoto mapování je průběžné zjišťování aktuálního stavu zvláště chráněných území na Jihlavsku. Na základě výsledků je možné navrhnout nové plány péče o ZCHÚ, změny hranic ZCHÚ, reintrodukcii vymizelých druhů rostlin a živočichů apod. Odevzdat vždy na konci roku.

Naučná stezka v ZOO Jihlava

– dokončení prací na naučné stezce (texty, kresby,...)

Další :

® Na obou březích odbahňovaného Bělokamenského rybníka našel jeden z našich členů porosty chráněného bazanovce kytkokvětého. Jelikož se jedná také o pravidelné hnízdiště několika zákonem chráněných druhů ptáků a vyskytují se zde další zákonem chráněné druhy rostlin i živočichů, požádali jsme o zajištění legislativní ochrany této lokality. V současné době je u Bělokamenského rybníka připravováno vyhlášení za přechodně chráněnou plochu a při odbahňování by měly být litorální porosty zasaženy jen v minimálním rozsahu.



*Jedna z tabulí
naučné stezky
v ZOO Jihlava*

3. OCHRANA ZELENĚ A KRAJINNÉHO RÁZU

vedoucí zájmové sekce: Ing. Jirí Moravec (moravec.jh@centrum.cz)

Dlouhodobější náplň činnosti:

- mapování výskytu ohrožených a vzácných druhů dřevin v okrese Jihlava
- výsadba stromů s důrazem na původní druhy Vysočiny (buk, javor klen, jedle, dub letní, lípa velkolistá, jilm horský, atd.) ve volné krajině, v intravilánech obcí a na lesních pozemcích ve spolupráci s lesníky a majiteli pozemků
- podpora populací regionálně či lokálně vzácných keřů (brslen, řešetlák, kalina, zimolez, atd.) formou výsadeb na současných a původních lokalitách výskytu
- individuální pěstování dřevin (řešetlák, jilm horský, olše zelená) - sazenice pro výsadbu

- účast ve správních řízeních týkajících se kácení zeleně na území města Jihlavy a narušení krajinného rázu
- podávání návrhů na vyhlášení památných stromů a stromořadí

Činnost v roce 2004:

Sázení stromků u Salavic

Na jaře jsme uspořádali dvě brigády v Salavicích u Třeště, při kterých jsme zasadili ve spolupráci s Lesní společností Jihlava pro Lesy České republiky dva tisíce stromků, z toho 1850 buků a 150 javorů.

Návrhy na památné stromy

Na odbor životního prostředí jihlavského Magistrátu jsme v letošním roce podali návrhy na vyhlášení pěti památných stromů. Z toho jsou tři jilmové vázy (patrně vysázené), které se nachází na Hosovském kopci. Obvod kmenů ve 130-ti cm nad zemí je u všech kolem 270-ti cm. Dále byly navrženy dvě lípy v Hojkově u školy, které mají obvody kmenů ve 130-ti cm nad zemí 280 a 290 cm.

Značení a evidence doupných stromů

Doupné stromy slouží jako úkryt a hnízdiště mnohých druhů živočichů, z nichž především ptáci a netopýři výrazně přispívají k přirozené a biologické ochraně lesa. Doupné stromy dále přispívají k zachování rozmanitosti živočišných druhů v lesních společenstvech.

Kolem 30-ti druhů ptáků je přímo vázáno na dutiny a polodutiny, z tohoto množství, podle seznamu zvláště chráněných druhů živočichů, spadá devět do kategorie silně ohrožených (např. kulíšek nejmenší, sýc rousný, holub doupňák, datlík tříprstý, krutihlav obecný) a dva do kategorie ohrožených (strakapoud prostřední a lejsek šedý). V neposlední řadě jsou na doupné stromy vázány další druhy živočichů.

Na základě několikaletého mapování doupných stromů z hlediska hnízdních příležitostí jsme požádali organizace Lesy České republiky a Správu městských lesů v Jihlavě o spolupráci. Dohodli jsme se, že doupné stromy budou evidovány a značeny, aby nedocházelo k jejich odstranění při probírkách a těžbách. Pouze v případě, že by doupné stromy svým havarijním stavem ohrožovaly zdraví a životy kolemjdoucích u frekventovaných cest, nebo pokud by hrozilo poškození nové výsadby, budou tyto stromy odstraněny.

Výsadba břehových porostů

Vysazování vrby křehké a jasanů na březích řeky Jihlavy ve spolupráci se zaměstnancem podniku Povodí Moravy.

Účast na správních řízeních

Skupina „městská zezeň“ se účastnila několika správních řízení rozhodujících o kácení zeleně v městě Jihlavě, výběru míst pro náhradní výsadbu a navrhovala vhodné druhy dřevin pro náhradní výsadbu

Projekt řešetlák

4 členové organizace individuálně pečovali o keřky lokálně vzácného řešetláku, které byly vypěstovány z vysetých plodů.



4. MLADÍ OCHRÁNCI PŘÍRODY

vedoucí MOPíků: Petr Touš, Karel Holub, Hana Matějčková, Miloslav Bartoš



Dlouhodobější náplň činnosti:

- Ø poznávání přírody - vycházky a výlety, schůzky v klubovně
- Ø mapování a údržba studánek v okrese Jihlava
- Ø výroba, vyvěšování a údržba ptačích krmítek a budek
- Ø tématické besedy a kvízy - např. o minerálech, rostlinách, ptactvu apod.
- Ø soutěže - zapojení se do celostátní soutěžní hry „Les ve škole - škola v lese“, spolupřádání a účast na přírodovědné soutěži žáků ZŠ okresu Jihlava „Jihlavský lístek“, účast v soutěži „Zelená stezka - zlatý list“
- Ø účast na různých akcích ČSOP Jihlava

Činnost v roce 2004:

Kroužek Mladých ochránců přírody v současnosti navštěvuje 14 dětí. Od září začala pracovat družina nejmladších dětí pod vedením Dana Stejskala. V dubnu jsme získali registraci Sdružení mladých ochránců přírody ČSOP pod názvem **Veselý Ježek - Horácko**. Sdružení je zájmovým článkem svazu s celostátní působností. Jeho výkonnou složkou je Centrum pro děti a mládež, které koordinuje a zajišťuje aktivity svazu směřované na mladé lidi. V uplynulém roce, podpořilo centrum naší činnost částkou 4151 Kč.

Letošním roce jsme se zúčastnili dvou přírodovědných soutěží. První z nich je **Zelená stezka - Zlatý list**. Jde o největší tuzemskou soutěž dětí ve znalostech živé a neživé přírody. Po vítězství v regionálním kole, které přádalo tradičně středisko ekologické výchovy Chaloupky, postoupilo naše družstvo do národního kola. To proběhlo 14.-20. června ve Vizovických vrších, kde obsadili naši mopíci 12. místo.

Další soutěží, ve které jsme uspěli je **Stříbrná nit**. Jedná se o Celorepublikovou soutěž dětských kolektivů, zaměřenou na poznávání přírodních vztahů a jevů, konkrétní ochranu životního prostředí a využívání volného času netelevizním způsobem. V konečném hodnocení této soutěže nám připadlo 4.místo.

Hlavní práce mopíků však spočívá v **práci pro přírodu**. Podílejí se na aktivitách naší základní organizace. Například při údržbě Vílaneckého rašeliniště a sázení stromků. V říjnu pomáhali organizačně při soutěži Jihlavský lístek pořádanou ČSOP Jihlava za finanční podpory Magistrátu města Jihlavy. V březnu opravovali, v září a říjnu čistili budky pro drobné pěvce v lesoparku Heulos a v zoologické zahradě.

Z další činnosti můžeme jmenovat práce na obnově **studánky** u Hosova. Práce jsou z větší části hotovy, zbývají drobné terénní úpravy. V současné době připravujeme opravu a čištění další studánky u Vysoké. K úspěšným akcím zaměřeným na děti, při které se prezentovala naše organizace, patřilo také vypouštění kalouse na Heulose v létě a Drakyáda na podzim.



Někteří mopíci v tomto roce končí školní docházku. A já věřím, že se aktivně zapojí do práce v naší organizaci. Na závěr bych chtěl poděkovat paní Matějčkové, panu Holubovi, panu Bartošovi a Dankovi Stejskalovi za čas a trpělivost, kterou nezištně věnují dětem. Bez toho by fungování oddílu mopíků bylo nemyslitelné.

Petr Touš

5. EKOINFOCENTRUM

vedoucí zájmové sekce: Ing. Jana Kotoučková

Činnost v roce 2004:

Do dubna 2004 neexistovalo v kraji Vysočina infocentrum, které by sloužilo veřejnosti v řešení otázek týkajících se ochrany životního prostředí.

Smyslem založení Ekoinfocentra je environmentální vzdělávání a zvýšení informovanosti veřejnosti v oblastech týkajících se životního prostředí. Ať již v legislativě, která se po vstupu do EU stále ještě mění nebo v přehledu o dotacích. Ale také ve sférách daleko praktičtějších jako např. porada o vhodných izolacích, zateplení či výběr alternativních zdrojů pro dům, nebo jak si pořídit nenáročnou, ale výnosnou a přitom pěknou zahradu. Samozřejmostí jsou kontakty na biozemědělce se zprostředkováním nákupu biopotravin i rady pro energeticky úspornou domácnost. Stejně důležitou součástí jsou vzdělávací přednášky pro odbornou i širokou veřejnost. Počátky činnosti Ekoinfocentra spadají již do roku 2001, kdy se začaly pravidelně každý rok promítat pro školy a veřejnost Ozvěny Ekofilmu, což je přehlídka oceněných filmů z MFF Ekofilm.

Oficiálně však bylo otevřeno až letos na jaře. Avšak již od podzimu roku 2003 probíhaly přednášky a besedy biozemědělci pro veřejnost i s ochutnávkami jejich produktů. **V únoru** byla uspořádána přehlídka filmů z MF Ekofilm 2003 pro školy a veřejnost. **Od jara do léta** jsme pořádali sobotní výlety po ekofarmách pro rodiny s dětmi, propagované i v mateřských školách. Součástí byla vždy prohlídka farmy s možností nákupu bioproduktů. **Na podzim** se vzdělávací činnost Ekoinfocentra soustředila na vzdělávání odborné veřejnosti a státní správy.

14. října jsme učitele z kraje Vysočina seznámili s programy a materiály pro výuku ekologie středisek ekologické výchovy z celé republiky. 16. října předvedli biozemědělci na řemeslném jarmarku jak lze biopotraviny na počkání zpracovat k přímému konzumu.

25. října se na úřadě kraje Vysočina sešli zástupci odborů dopravy městských úřadů, kraje Vysočina, dopravních podniků i dopravních firem, aby se seznámili s možností provozování ekologické dopravy ve městech i mezi městy. Cílem bylo ukázat možnosti snížení exhalací z hromadné dopravy.

23. listopadu na středních zemědělských školách v Humpolci a v Jihlavě zorganizovalo Ekoinfocentrum přednášky o získávání energie z bioodpadů. Součástí bylo i seznámení s novým, právě patentovaným systémem kompostování. Texty byly předány učitelům k výuce.

Během roku probíhalo mapování starých a regionálních ovocných odrůd na Jihlavsku, v rámci programu ČSOP „Ochrana biodiverzity“, podpořeného MŽP. Rok zakončíme přednáškou biozemědělce Aleše Horáka a Hany Bastrové: „Jídlo jako lék“ a výstavou „Obnovitelné zdroje versus jaderná energie“.

Aktivity Ekoinfocentra byly podpořeny MŽP v rámci Národní sítě environmentálního vzdělávání, výchovy a osvěty v ČR, městem Jihlava, krajským úřadem kraje Vysočina a nadací Veronica. Tisk letáků podpořila KB a. s., telefonní linku První telefonní a.s.

Tímto Ekoinfocentrum všem výše uvedeným děkuje za podporu v r. 2004.

6. DALŠÍ ČINNOST

Ø provozování záchranné stanice ježků v Petrovicích u Štok

7. EKOLOGICKÁ A SPOLEČENSKÁ VÝCHOVA, PROPAGACE A OSVĚTA

Činnost v roce 2004:

- besedy a přednášky – viz uvedené u jednotlivých sekcí
- Den bez aut – podpora a zapojení se do projektu formou cyklojízdy
- Den sov a dravců (viz výše), Drakyáda a další menší akce pro veřejnost
- naučné a vzdělávací vycházky a expedice pro členy i veřejnost - několik
- pravidelná obměna nástěnek ČSOP Jihlava v Jihlavě u Zverexu a u hlavní pošty
- provoz knihovny ČSOP Jihlava pro členy i veřejnost
- provoz internetových stránek na adrese <http://csop-jihlava.euweb.cz>
- články v denním tisku, rozesílání pozvánek na akce ČSOP Jihlava e-mailem

Internetové stránky:

<http://csop-jihlava.euweb.cz>

- byl přidán regionální seznam chráněných, ohrožených a lokálně vzácnějších druhů rostlin a živočichů Jihlavska a Telečska, který bude průběžně aktualizován (k aktualizaci a doplňkům může přispět každý z Vás). Tento seznam obsahuje také mnoho fotografií vzácných druhů. Dále byl také přidán odkaz na vydanou publikaci Chránili přírodu a je možné si zde přečíst celý její text.



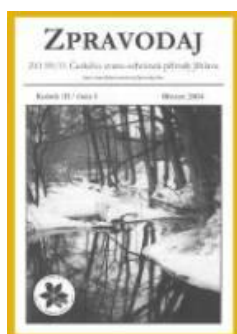
<http://amphibia.webzdarma.cz>

- přidán odkaz na praktickou ochranu obojživelníků na Jihlavsku (mj. záchranné transfery obojživelníků) a nové fotografie



Zpravodaj ČSOP Jihlava - šéfredaktor Mgr. Jaromír Maštera

- v roce 2004 byly vydány 2 čísla (březen, září), o 20 a 24 stranách a nákladu 300 výtisků; tisk zajistila tiskárna ETIS s.r.o. Jihlava
- děkujeme Magistrátu města Jihlavy za finanční podporu v letošním roce
- vítání zájemci o práci v redakční radě
- všechna doposud vydaná čísla (od roku 2002) jsou k dispozici zájemcům k nahlédnutí a stažení na adrese <http://csop-jihlava.euweb.cz/Zpravodaj.htm>



8. PŘEHLED O HOSPODAŘENÍ ČSOP JIHLAVA V ROCE 2004

Příjmy:

členské příspěvky	3.000,- Kč
granty, příspěvky a dotace pro Ekoinfocentrum	75.305,- Kč
Zpravodaj	8.000,- Kč
peníze za pracovní činnosti, brigády.....	72.592,- Kč
sponzorské dary (Tesco)	2.000,- Kč
úroky	32,30 Kč
publikace obojživelníci	13.690,- Kč
mladí ochránci přírody	9.497,- Kč
celkem.....	184.116,30 Kč

Výdaje:

mladí ochránci přírody	12.685,20 Kč
materiál	2.176,- Kč
ekoinfocentrum	55.407,14 Kč
čl. příspěvky – odvod	4.450,- Kč
poštovné	1.447,50 Kč
časopisy	140,- Kč
kopírování	3.440,50 Kč
Zpravodaj	37.155,- Kč
sovy a dravci	2.650,- Kč
soutěž pro děti	3.822,50 Kč
sponzor. dar pro ZOO	1.100,- Kč
publikace obojživelníci, mapování	18.991,50 Kč
náklady na brigády	13.824,- Kč
občerstvení	2.397,50 Kč
nájem klubovny	8.000,- Kč
ostatní	8.756,30 Kč
celkem.....	178.131,14 Kč

Rozdíl 5.985,16 Kč

9. SPOLUPRÁCE V ROCE 2004

Agentura ochrany přírody a krajiny ČR - středisko Havlíčkův Brod, Fakulta lesnická a environmentální ČZU v Praze, Česká společnost ornitologická, Děti Země, Jihomoravská pobočka České společnosti ornitologické, Klub českých turistů Sokol Bedřichov, Klub ochrany dravců a sov při Dětech Země, Krajský úřad kraje Vysočina, Lesy České republiky, Magistrát města Jihlavy, Moravský ornitologický spolek, Muzeum Vysočiny Jihlava, Správa městských lesů Jihlava, Stanice ochrany fauny Pavlov, Základní škola Kamenice, ZOO Jihlava, a další jednotlivci z různých institucí...

10. PODĚKOVÁNÍ

Rádi bychom jménem výboru Českého svazu ochránců přírody Jihlava poděkovali všem aktivním členům za nezištnou a obětavou práci pro přírodu. Děkujeme také všem institucím a sponzorům, kteří činnost ČSOP Jihlava v roce 2004 finančně a materiálně podpořili.

Pozn.: Autory fotografií a obrázků v textu jsou členové ČSOP Jihlava



Stonařovský rybník (EVL Pouště). Foto J. Maštera